

Bericht über die finanzielle Situation der bernischen Kirchgemeinden 2009



Erarbeitet vom Amt für Gemeinden und Raumordnung

August 2011

AGR

Verfasser und Herausgeber

Amt für Gemeinden und Raumordnung
des Kantons Bern
Nydeggasse 11/13, 3011 Bern

Redaktionsteam

- Vezira Korac
- Annelies Tschanz
- Michel Walthert
- Christoph Miesch
- Rolf Widmer

Inhaltsverzeichnis

1	Zusammenfassung	3
2	Einleitung	4
2.1	Ausgangslage.....	4
2.2	Ziel.....	4
3	Kennzahlen	4
3.1	Auswahl.....	4
3.2	Berechnung	5
3.3	Interpretation	5
3.4	Datenquellen	6
3.4.1	Bestätigung der Gemeinde zur Jahresrechnung	6
3.4.2	Steuerverwaltung	6
3.5	Datenqualität	6
3.6	Körperschaften	7
4	Auswertungen	8
4.1	Bilanzsituation	8
4.1.1	Eigenkapital bzw. Bilanzfehlbetrag im Verhältnis zum Steuerertrag (A.1).....	8
4.1.2	Fremdkapital im Verhältnis zum Steuerertrag (A.2).....	10
4.2	Laufende Rechnung.....	12
4.2.1	Rechnungsergebnis im Verhältnis zum Steuerertrag (B.1).....	12
4.2.2	Steuerertrag im Verhältnis zum bereinigten Ertrag (B.9)	14
4.3	Darstellung Entwicklung Investitionsrechnung.....	16
4.3.1	Nettoinvestitionen im Verhältnis zum Steuerertrag (C.1).....	16
4.3.2	Selbstfinanzierungsgrad (C.2).....	19
4.4	Weitere Kennzahlen	21
4.4.1	Steueranlage je Kirchgemeinde (D.1)	21
4.4.2	Steuerertrag Total und mit Anlage 0.1 (D.2)	24
4.4.3	Anzahl Kirchensteuerpflichtige je Kirchgemeinde (D.3).....	26
5	Anhang	27
5.1	Abkürzungsverzeichnis	27
5.2	Kennzahlen im Mehrjahresvergleich	27
5.3	Details zu den Kennzahlen.....	28

1 Zusammenfassung

Das Amt für Gemeinden und Raumordnung (AGR) erarbeitet seit dem Rechnungsjahr 2007 jährlich einen Bericht, der die Analyse der Bestandesrechnung, der Laufenden Rechnung, der Investitionsrechnung sowie von Steuerdaten der bernischen Kirchgemeinden ermöglicht. Der Bericht schafft durch die Auswertung von **Kennzahlen** Vergleichsmöglichkeiten unter den Kirchgemeinden und zu den Vorjahren.

Aufgrund der Jahresrechnungen 2009 kann die finanzielle Situation der Kirchgemeinden im Kanton Bern als gut bis sehr gut beurteilt werden. Bei der Analyse der **Bilanzsituation** zeigt sich, dass alle ausgewerteten 217 Kirchgemeinden Eigenkapital ausweisen, davon 49 mehr als fünf Steueranlagezehntel. Total weisen die bernischen Kirchgemeinden rund 249.5 Mio. Franken Eigenkapital aus.

Das **Fremdkapital** aller Kirchgemeinden hat sich im 2009 um 5 % reduziert. Der kantonale Median liegt bei 0.73 Steueranlagezehntel.

Im 2009 schliessen 151 Kirchgemeinden die **Jahresrechnung** positiv ab und sieben Kirchgemeinden weisen einen ausgeglichenen Abschluss aus. Bei 59 Kirchgemeinden resultiert im 2009 ein Aufwandüberschuss.

Die ausgewerteten bernischen Kirchgemeinden generieren 2009 total einen **Steuerertrag** von rund 227.8 Mio. Franken. Bei 154 Kirchgemeinden macht der Steuerertrag mehr als 80 % des bereinigten Ertrags aus, bei zehn Kirchgemeinden liegt dieser Wert unter 60 %.

Die **Nettoinvestitionen** der bernischen Kirchgemeinden belaufen sich 2009 auf rund 26.9 Mio. Franken. Gegenüber dem Vorjahr hat das Nettoinvestitionsvolumen um 14.5 % abgenommen. Es wurde von rund 63 % der Kirchgemeinden erbracht, da 81 Kirchgemeinden (ungefähr 37 %) keine Investitionen tätigten. Die Mehrheit konnte die Investitionen aus selbst erarbeiteten Mitteln finanzieren (**Selbstfinanzierungsgrad** 100 % und mehr). 57 Kirchgemeinden weisen 2009 einen ungenügenden Selbstfinanzierungsgrad bzw. eine negative Selbstfinanzierung aus.

Der kantonale Median der **Steueranlagen** liegt wie in den letzten zwei Vorjahren bei 0.207. Die tieferen Anlagen dominieren eher in den Regionen Seeland, Emmental-Oberaargau und Bern-Mittelland. Im Oberland und im Jura bernois liegen die Anlagen bei rund drei Viertel der Kirchgemeinden über 0.2.

Im **Vergleich zum Vorjahr**, als die Finanzen der bernischen Kirchgemeinden als sehr gut bewertet werden konnten, zeigen verschiedene Indikatoren im 2009 ein gutes bis sehr gutes Bild. Die Steuererträge zur Anlage 0.1 sind gering gesunken. Die Schulden sind aber auch gesunken und keine Kirchgemeinde weist einen Bilanzfehlbetrag aus. Gleichzeitig wurde insgesamt weniger investiert. Gegenüber dem Vorjahr weisen bedeutend mehr Kirchgemeinden einen ungenügenden Selbstfinanzierungsgrad aus.

2 Einleitung

2.1 Ausgangslage

In Anlehnung an den Bericht Gemeindefinanzen des Amtes für Gemeinden und Raumordnung (AGR) entstand die Idee, eine ähnliche Publikation über die Finanzen der bernischen Kirchgemeinden zu erarbeiten. Basierend auf einem unter Einbezug verschiedener Anspruchsgruppen entwickelten Konzept erarbeitete das AGR im Jahr 2009 einen Pilotbericht über die finanzielle Situation der bernischen Kirchgemeinden. Dieser basierte auf den Jahresrechnungen 2007.

Der Pilotbericht wurde anschliessend wiederum mit Interessenvertretungen¹ diskutiert. Es wurde vereinbart, den Bericht künftig jährlich zu erarbeiten, damit aussagekräftigere Vergleiche über mehrere Jahre möglich werden. Als Adressatenkreis sollen die Kirchgemeinden und Gesamtkirchgemeinden, die Landes- und Kantonalkirchen und die einschlägigen Verbände fokussiert werden. Der Bericht soll möglichst einfach und verständlich gehalten werden.

2.2 Ziel

Ziel des vorliegenden Berichts ist, basierend auf den Jahresrechnungen 2009 die finanzielle Lage der Kirchgemeinden im Kanton Bern transparent darzustellen. Der Bericht soll eine Bestandesaufnahme ermöglichen und durch die Auswertung ausgewählter Kennzahlen Vergleichsmöglichkeiten gegenüber den Vorjahren und zwischen den Kirchgemeinden schaffen.

3 Kennzahlen

3.1 Auswahl

Die Kirchgemeinden sind im Gegensatz zu den politischen Gemeinden nicht von Gesetzes wegen verpflichtet, harmonisierte Kennzahlen zu berechnen.² Bei der Erarbeitung eines Konzepts zur Verfassung eines Berichts über die finanzielle Situation der Kirchgemeinden wurden neun Kennzahlen definiert, die eine Beurteilung der Bestandesrechnung, der Laufenden Rechnung und der Investitionstätigkeit ermöglichen sowie Auskunft über Grösse und Steuerkraft der Kirchgemeinden geben sollen. Diese Kennzahlen entsprechen nicht den harmonisierten Finanzkennzahlen, die von den politischen Gemeinden berechnet werden (Ausnahme Selbstfinanzierungsgrad). Bei der Auswahl der Kennzahlen wurde darauf geachtet, möglichst wenig Aufwand - insbesondere für die Kirchgemeinden - bei der Datenbeschaffung zu generieren. Die Kennzahlen sind auf der nachfolgenden Seite aufgelistet.

¹ Bernisches Gemeindegremium, Reformierte Kirchen Bern-Jura-Solothurn, Kirchenbeauftragter der Justiz-, Gemeinde- und Kirchendirektion des Kantons Bern, Kirchgemeindevorstand des Kantons Bern, Verein bernischer Regierungsräte

² Art. 31 Direktionsverordnung über den Finanzhaushalt der Gemeinden (FHDV) BSG 170.511

A Kennzahlen zur Bilanz

A.1 Eigenkapital / Bilanzfehlbetrag im Verhältnis zum Steuerertrag

A.2 Fremdkapital im Verhältnis zum Steuerertrag

B Kennzahlen zur Laufenden Rechnung

B.1 Rechnungsergebnis im Verhältnis zum Steuerertrag

B.9 Steuerertrag im Verhältnis zum bereinigten Ertrag

C Kennzahlen zur Investitionsrechnung

C.1 Nettoinvestitionen absolut und im Verhältnis zum Steuerertrag

C.2 Selbstfinanzierungsgrad

D Weitere Kennzahlen

D.1 Steueranlage je Kirchgemeinde

D.2 Steuerertrag Total und mit Anlage 0.1 je Kirchgemeinde

D.3 Anzahl Kirchensteuerpflichtige je Kirchgemeinde

3.2 Berechnung

Bei den meisten Kennzahlen werden Grössen aus den Jahresrechnungen der Kirchgemeinden ins Verhältnis zum Steuerertrag bei einer Steueranlage von 0.1 gesetzt. Derart in ein relatives Verhältnis gestellt, werden die Werte unter den Kirchgemeinden vergleichbar. Die Berechnungsformeln sind in Kapitel 4 (Auswertungen) bei den einzelnen Kennzahlen ersichtlich.

3.3 Interpretation

Da im vorliegenden Bericht kaum harmonisierte Kennzahlen berechnet werden und dieser erst zum dritten Mal erarbeitet wird, bestehen noch keine offiziell anerkannten Richtwerte zur Beurteilung der Kennzahlen. Eine Interpretation einzelner Kennzahlen macht vielfach erst Sinn, wenn Mehrjahresvergleiche möglich sind. Aus diesem Grund wird weitgehend verzichtet, die Kennzahlen zu bewerten. Nach mehrjähriger Erarbeitung des Berichts sollen allgemeingültige Richtwerte entwickelt werden (ca. nach fünf Jahren).

Der Steuerertrag bei einer Steueranlage 0.1 kann analog den politischen Gemeinden als Steueranlagezehntel verstanden werden. Dabei ist aber darauf zu achten, dass Kirchgemeinden nicht die Möglichkeit haben, ihre Steueranlage um diese Grösse zu verändern, sondern dass sie eher in Hundertsteln rechnen müssen.

3.4 Datenquellen

3.4.1 Bestätigung der Gemeinde zur Jahresrechnung

Die Kirchgemeinden reichen dem AGR jährlich eine Bestätigung der Gemeinde zur Jahresrechnung ein.³ Mit der Bestätigung zur Jahresrechnung 2009 wurden folgende Daten erhoben:

Bezeichnung	Erklärung
Steuerertrag	Kontengruppe 40
Eigenkapital bzw. Bilanzfehlbetrag	Konto 2390 bzw. 1390
Fremdkapital	Bilanzabteilung 20
Ergebnis der Laufenden Rechnung	Total Ertrag der Laufenden Rechnung, Kontenklasse 4 - <u>Total Aufwand der Laufenden Rechnung, Kontenklasse 3</u> = Rechnungsergebnis
Bereinigter Ertrag	Total Ertrag der Laufenden Rechnung, Kontenklasse 4 - Ertrag durchlaufende Beiträge, Kontengruppe 47 - Entnahmen aus Spezialfinanzierungen, Konto 480 - <u>Ertrag interne Verrechnungen, Kontengruppe 49</u> = Bereinigter Ertrag
Nettoinvestitionen	Bruttoinvestitionen, Konto 999.690 - <u>Investitionseinnahmen, Konto 999.590</u> = Nettoinvestitionen

Die Daten wurden anschliessend konsolidiert und ausgewertet.

3.4.2 Steuerverwaltung

Aus Quellen der Kantonalen Steuerverwaltung stammen folgende Daten:

Bezeichnung	Erklärung
Verzeichnis der Kirchgemeinden, die über Steuerhoheit verfügen	
Steueranlagen 2009 der Kirchgemeinden des Kantons Bern	
Anzahl Steuerpflichtige pro Kirchgemeinde	<ul style="list-style-type: none"> • Natürliche Personen Volle Steuerpflichtige = Alleinstehende, Verheiratete mit identischer Kirchengemeinenzugehörigkeit Halbe Steuerpflichtige = Verheiratete, wenn nur eine Person der entsprechenden Kirche angehört • Juristische Personen Zahl der Konfessionsangehörigen einer Kirchgemeinde im Verhältnis zur Anzahl der Konfessionsangehörigen aller Kirchgemeinden einer Sitzgemeinde. <p>Datenbasis bilden die Zahlen für die Rechnungsstellung bezüglich Inkassoverwaltung.</p>

3.5 Datenqualität

Da die Werte der Jahresrechnungen von den Kirchgemeinden selber stammen und das AGR Plausibilitätsprüfungen durchgeführt hat, kann von einer hohen Datenqualität ausgegangen werden. Unstimmigkeiten wurden – sofern erkannt – abgeklärt und eliminiert. Fehler können bei der Datenerfassung und -auswertung trotzdem nicht gänzlich ausgeschlossen werden. Auch können Fehlbuchungen in der Buchhaltung der Kirchgemeinden kaum erkannt und korrigiert werden.

³ Art. 46a FHDV

3.6 Körperschaften

Von den 252 nach bernischem Recht organisierten Kirchgemeinden bzw. Gesamtkirchgemeinden können 217 in diesem Bericht ausgewertet werden (Vorjahr ebenfalls 217).⁴ Bei den städtischen Kirchgemeinden ist nur eine Auswertung auf Ebene Gesamtkirchgemeinden möglich, da sowohl Steuer- als auch Daten aus der Jahresrechnung nur von diesen verfügbar sind. Die ev.-ref. Gesamtkirchgemeinde Bern umfasst zwölf Kirchgemeinden, die röm.-kath Gesamtkirchgemeinde Bern zwölf Kirchgemeinden, die ev.-ref. Gesamtkirchgemeinde Biel fünf Kirchgemeinden und die ev.-ref. Gesamtkirchgemeinde Thun fünf Kirchgemeinden.

⁴ Eine Ausnahme bildet die ev.-ref. Kirchgemeinde Bernisch-Kerzers, deren bernischer Teil „nach alter Übung“ nach freiburgischem Recht geprüft wird.

4 Auswertungen

4.1 Bilanzsituation

4.1.1 Eigenkapital bzw. Bilanzfehlbetrag im Verhältnis zum Steuerertrag (A.1)

Aussage

Der Eigenkapitalbestand oder ein allfälliger Bilanzfehlbetrag werden ins Verhältnis zum Steuerertrag bei einer Steueranlage von 0.1 gesetzt. Die Bilanzsituation der Kirchgemeinden wird damit ersichtlich, d.h. wie viele Reserven zur Verfügung stehen, um künftige Aufwandüberschüsse zu decken. Mit der Äufnung des Eigenkapitals kann eine Vorfinanzierung erreicht werden. Besteht ein Bilanzfehlbetrag, muss dieser innerhalb von acht Jahren seit erstmaliger Bilanzierung abgeschrieben werden.

Berechnung

Eigenkapital (Konto 2390) oder Bilanzfehlbetrag (Konto 1390)

Steuerertrag Anlage 0.1

Kommentar

Alle 217 Kirchgemeinden weisen in der Jahresrechnung 2009 Eigenkapital aus. Somit besteht bei keiner Kirchgemeinde ein Bilanzfehlbetrag.

Die grosse Mehrheit, d.h. 168 Kirchgemeinden (Vorjahr 169), weist ein Eigenkapital bis zu fünf Steueranlagezehnteln auf. 41 Kirchgemeinden (Vorjahr 40) haben ein Eigenkapital von fünf bis zehn Steueranlagezehnteln und 8 Kirchgemeinden (Vorjahr ebenfalls 8) ein noch höheres Eigenkapital (vgl. Darstellung 2).

Die bernischen Kirchgemeinden weisen in ihren Jahresrechnungen 2009 Eigenkapital im Wert von rund 249.5 Mio. Franken aus (Vorjahr 243.1 Mio. Franken). Dies entspricht auch dem Netto-Eigenkapital aller Kirchgemeinden (kein Bilanzfehlbetrag). Gegenüber dem Vorjahr entspricht dies einer nominalen Erhöhung von rund 6.4 Mio. Franken oder 2.6 %.

Der Steuerertrag zur Anlage 0.1 ist von 115.4 auf 114 Mio. Franken gesunken (minus 1.22 %).

Durchschnittswerte

In der folgenden Tabelle können diese Aussagen abgelesen werden:

- Median: Die Hälfte der Kirchgemeinden liegen unter diesem Wert, die andere Hälfte über dem Wert
- Mittelwert: Durchschnitt der Werte aller Kirchgemeinden im Kanton Bern. Die Zahl kann durch einzelne extreme Werte stark beeinflusst werden.

A.1	2007	2008	2009	2010	2011	2012	2013
Median	2.87	2.87	3.05				
Mittelwert	2.08	2.11	2.19				

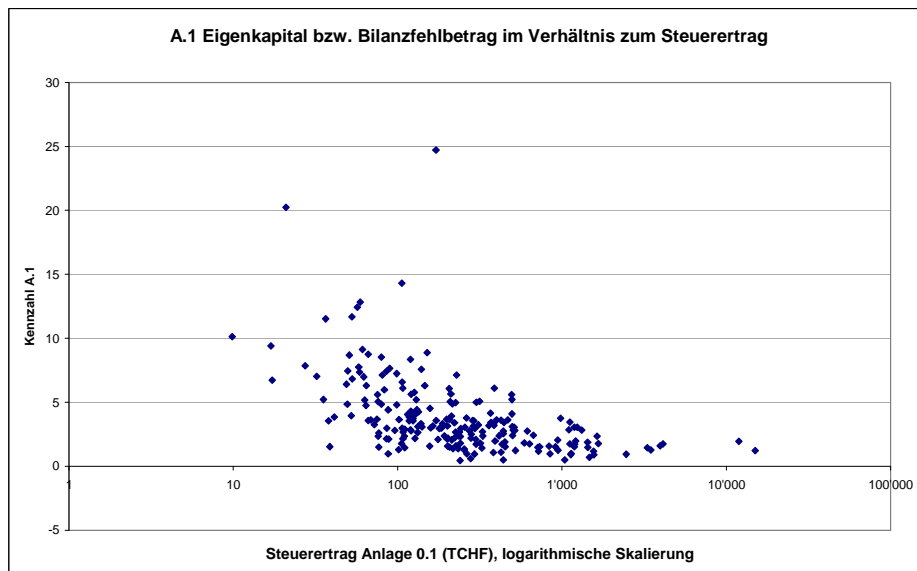
Der Median ist um 0.18 höher als in den Vorjahren.

Beim Mittelwert kann wiederum eine leichte Erhöhung auf den Wert von 2.19 festgestellt werden.

Grafiken

Die nachfolgenden Grafiken geben einen Überblick über die Verteilung der Kennzahlenwerte über alle Kirchgemeinden. Die Detaildaten zu den einzelnen Kirchgemeinden sind im Anhang (Kap. 5.3) ersichtlich.

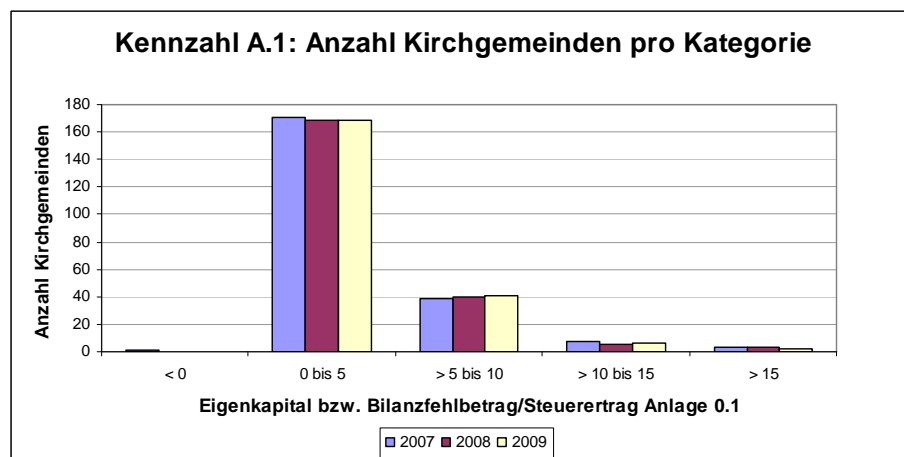
In Darstellung 1 wird auf der horizontalen Achse der Steuerertrag zur Anlage 0.1 abgebildet (in 1'000 Franken). Die vertikale Achse zeigt die Werte der entsprechenden Kennzahl. Aus dem Diagramm ist die Streuung der Kennzahl über alle Kirchgemeinden ersichtlich.



Darstellung 1

Quelle: Kanton Bern (AGR)

Die Darstellung 2 (Histogramm) zeigt die Verteilung der Kirchgemeinden nach Kategorien.



Darstellung 2

Quelle: Kanton Bern (AGR)

Innerhalb der Kategorien hat es nur geringfügige Verschiebungen gegeben.

4.1.2 Fremdkapital im Verhältnis zum Steuerertrag (A.2)

Aussage

Mit dieser Kennzahl wird das Fremdkapital (inkl. Sonderrechnungen und Rückstellungen) ins Verhältnis zum Steuerertrag gesetzt. Eine Bewertung der Kennzahl hängt nicht zuletzt von der Zusammensetzung des Fremdkapitals der einzelnen Kirchgemeinden ab.

Berechnung

Fremdkapital (Bilanzabteilung 20)

Steuerertrag Anlage 0.1

Kommentar

126 Kirchgemeinden weisen einen Wert unter 1 aus (Vorjahr 127), d.h. sie könnten (theoretisch) mit der Erhöhung der Steueranlage um 0.1 ihr gesamtes Fremdkapital ausgleichen.

Im mittleren Bereich (1 bis 4) liegen 73 Kirchgemeinden (Vorjahr 69), 18 Kirchgemeinden weisen einen Wert über 4 aus (Vorjahr 21).

Das Fremdkapital aller Kirchgemeinden beläuft sich auf rund 108.8 Mio. Franken (Vorjahr 114.6 Mio. Franken), was einer Reduktion von 5 % entspricht.

Der Steuerertrag zur Anlage 0.1 ist von 115.4 auf 114 Mio. Franken gesunken (minus 1.2 %).

Durchschnitte

In der folgenden Tabelle können diese Aussagen abgelesen werden:

- Median: Die Hälfte der Kirchgemeinden liegen unter diesem Wert, die andere Hälfte über dem Wert
- Mittelwert: Durchschnitt der Werte aller Kirchgemeinden im Kanton Bern. Die Zahl kann durch einzelne extreme Werte stark beeinflusst werden.

A.2	2007	2008	2009	2010	2011	2012	2013
Median	0.77	0.73	0.73				
Mittelwert	1.06	0.99	0.95				

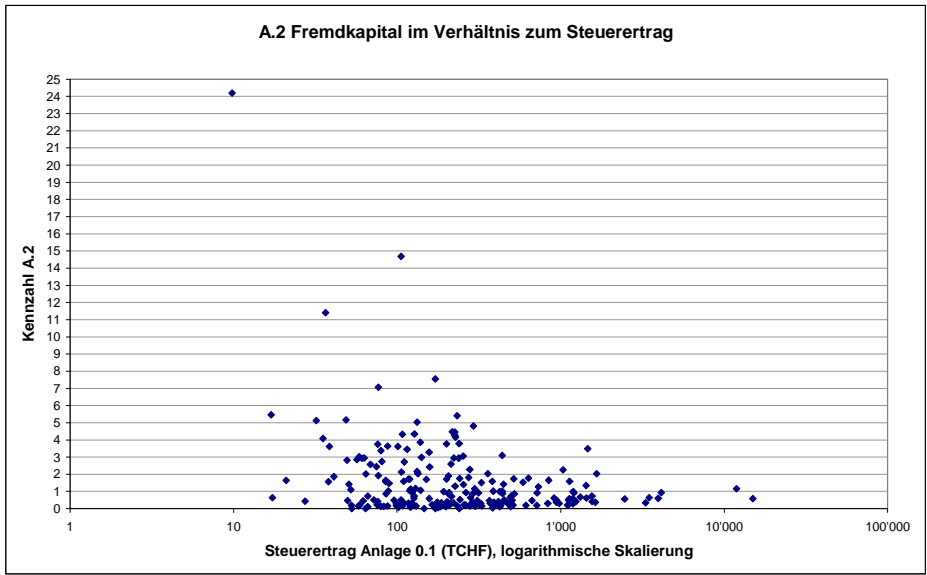
Der Median ist wie im Vorjahr bei 0.73 geblieben. Dies zeigt, dass die mittlere Kirchgemeinde im Kanton Bern ihre Schulden im Verhältnis zum Steuerertrag auf gleichem Niveau halten konnte.

Der Mittelwert ist hingegen gesunken und liegt mit 0.95 wie im Vorjahr unter einem Steueranlage-zehntel.

Grafiken

Die nachfolgenden Grafiken geben einen Überblick über die Verteilung der Kennzahlenwerte über alle Kirchgemeinden. Die Detaildaten zu den einzelnen Kirchgemeinden sind im Anhang (Kap. 5.3) ersichtlich.

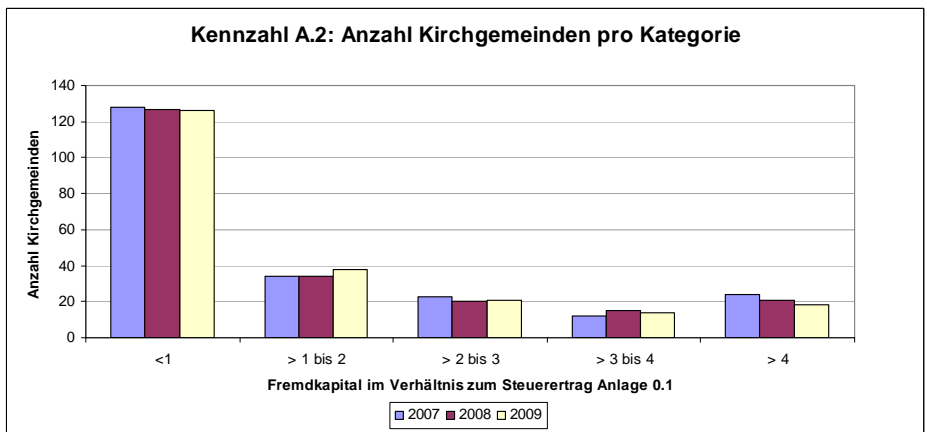
In Darstellung 3 wird auf der horizontalen Achse der Steuerertrag zur Anlage 0.1 abgebildet (in 1'000 Franken). Die vertikale Achse zeigt die Werte der entsprechenden Kennzahl. Aus dem Diagramm ist die Streuung der Kennzahl über alle Kirchgemeinden ersichtlich.



Darstellung 3

Quelle: Kanton Bern (AGR)

Die Darstellung 4 (Histogramm) zeigt die Verteilung der Kirchgemeinden nach Kategorien.



Darstellung 4

Quelle: Kanton Bern (AGR)

In der höchsten Kategorie hat die Anzahl Kirchgemeinden leicht abgenommen. Ebenfalls ist die Anzahl Kirchgemeinden mit einem Wert zwischen 3 und 4 Steueranlagezehntel gering zurück gegangen. Zugenommen hat hingegen die Anzahl der Kirchgemeinden in der Kategorie 2 bis 3 und in der Kategorie 1 bis 2 Steueranlagezehntel. In der tiefsten Kategorie hat die Anzahl Kirchgemeinden ebenfalls leicht abgenommen.

4.2 Laufende Rechnung

4.2.1 Rechnungsergebnis im Verhältnis zum Steuerertrag (B.1)

Aussage

Die Kennzahl zeigt, mit welchem Ergebnis die Laufende Rechnung der Kirchgemeinden im entsprechenden Rechnungsjahr abgeschlossen hat. Die Ergebnisse dieser Kennzahl können von Jahr zu Jahr stark schwanken.

Berechnung

Rechnungsergebnis (Aufwand- oder Ertragsüberschuss der Laufenden Rechnung)

Steuerertrag Anlage 0.1

Kommentar

151 Kirchgemeinden (Vorjahr 176) weisen 2009 einen positiven Rechnungsabschluss aus, 7 Kirchgemeinden (Vorjahr 8) schliessen ihre Rechnung ausgeglichen ab.

Mit einem Aufwandüberschuss schliessen 59 Kirchgemeinden (Vorjahr 33) die Jahresrechnung 2009 ab.

Die meisten Kirchgemeinden (132, Vorjahr 160) weisen einen Ertragsüberschuss bis 0.50 Steueranlagezehntel aus (vgl. Darstellung 6 Histogramm).

Es liegen keine Details über die Verbuchung von übrigen Abschreibungen vor, weshalb keine Aussage über nicht ausgewiesene Ertragsüberschüsse gemacht werden kann.

Durchschnitte

In der folgenden Tabelle können diese Aussagen abgelesen werden:

- Median: Die Hälfte der Kirchgemeinden liegen unter diesem Wert, die andere Hälfte über dem Wert
- Mittelwert: Durchschnitt der Werte aller Kirchgemeinden im Kanton Bern. Die Zahl kann durch einzelne extreme Werte stark beeinflusst werden.

B.1	2007	2008	2009	2010	2011	2012	2013
Median	0.10	0.14	0.05				
Mittelwert	0.13	0.12	0.05				

Der Median ist gesunken und liegt 2009 bei 0.05 Steueranlagezehnteln. Das bedeutet, dass bei der mittleren Kirchgemeinde im Kanton Bern das Rechnungsergebnis im Verhältnis zum Steuerertrag gegenüber dem Vorjahr um 0.9 Steueranlagezehntel schlechter ausfiel.

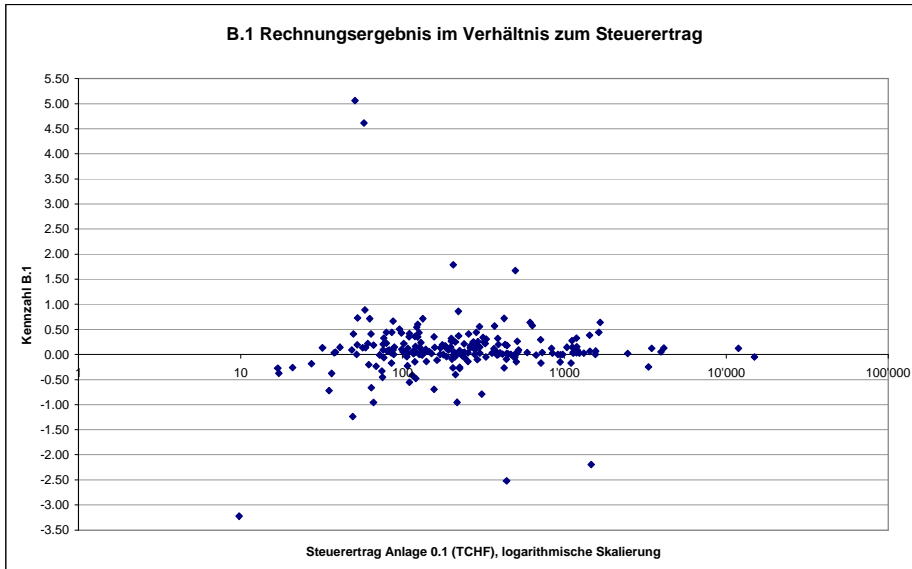
Der Mittelwert ist ebenfalls gesunken. Dies liegt vor allem an der höheren Anzahl von Kirchgemeinden mit einem negativen Rechnungsabschluss, die stark ins Gewicht fallen.

Die Streuung ist bei identischen Werten relativ gering, was auch aus Darstellung 5 ersichtlich ist.

Grafiken

Die nachfolgenden Grafiken geben einen Überblick über die Verteilung der Kennzahlenwerte über alle Kirchgemeinden. Die Detaildaten zu den einzelnen Kirchgemeinden sind im Anhang (Kap. 5.3) ersichtlich.

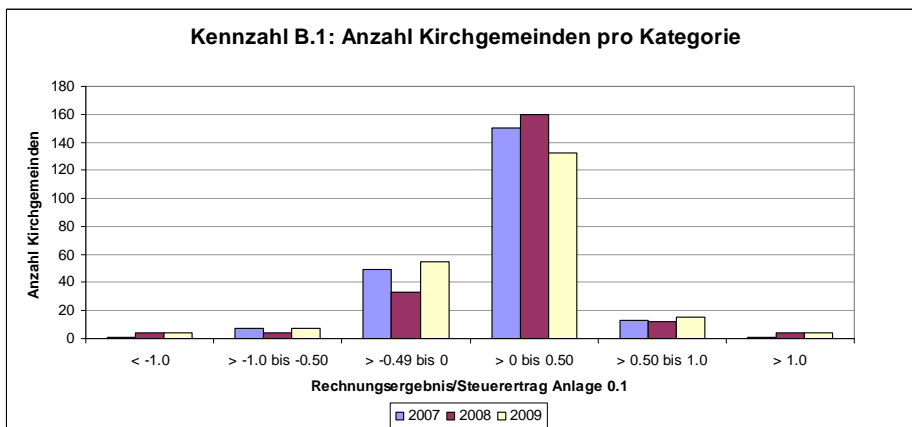
In Darstellung 5 wird auf der horizontalen Achse der Steuerertrag zur Anlage 0.1 abgebildet (in 1'000 Franken). Die vertikale Achse zeigt die Werte der entsprechenden Kennzahl. Aus dem Diagramm ist die Streuung der Kennzahl über alle Kirchgemeinden ersichtlich.



Darstellung 5

Quelle: Kanton Bern (AGR)

Die Darstellung 6 (Histogramm) zeigt die Verteilung der Kirchgemeinden nach Kategorien.



Darstellung 6

Quelle: Kanton Bern (AGR)

Die Rechnungsergebnisse fielen gegenüber dem Jahr 2008 negativer aus. Ebenso hat die Anzahl negativer Ergebnisse zugenommen. Dennoch sind die positiven Ergebnisse in der Kategorie 0.5 bis 1.0 Steueranlagezehntel gering angestiegen.

4.2.2 Steuerertrag im Verhältnis zum bereinigten Ertrag (B.9)

Aussage

Die Kennzahl gibt Auskunft über die Aufteilung des Ertrags der Kirchgemeinden. Wieviel Prozent des Gesamtertrags (bereinigt um Entnahmen aus Spezialfinanzierungen, interne Verrechnungen und durchlaufende Beiträge) werden mit Steuereinnahmen generiert? Die Differenz stellt demgegenüber übrige Erträge (Mietertag, Zinsertrag usw.) dar.

Berechnung

Steuern (Kontengruppe 40) * 100

Bereinigter Ertrag (4 – 47 – 48 – 49)

Kommentar

Bei der Mehrheit von 154 Kirchgemeinden (Vorjahr 151) macht der Steuerertrag mehr als 80 % des bereinigten Ertrags aus.

53 Kirchgemeinden (Vorjahr 55) generieren 60 % bis 80 % ihres bereinigten Ertrags aus Steuererträgen; bei 10 Kirchgemeinden (Vorjahr 11) liegt der Wert unter 60 %.

Die bernischen Kirchgemeinden generieren zusammen total einen Steuerertrag von 227.8 Mio. Franken (Vorjahr 231.3 Mio. Franken), was einer Abnahme von 1.5 % entspricht. Der bereinigte Ertrag beläuft sich im 2009 auf 270.3 Mio. Franken (Vorjahr 275.7 Mio. Franken, minus 2 %).

Durchschnitte

In der folgenden Tabelle können diese Aussagen abgelesen werden:

- Median: Die Hälfte der Kirchgemeinden liegen unter diesem Wert, die andere Hälfte über dem Wert
- Mittelwert: Durchschnitt der Werte aller Kirchgemeinden im Kanton Bern. Die Zahl kann durch einzelne extreme Werte stark beeinflusst werden.

B.9	2007	2008	2009	2010	2011	2012	2013
Median	85.6 %	86.0 %	86.1 %				
Mittelwert	86.3 %	83.9 %	84.3 %				

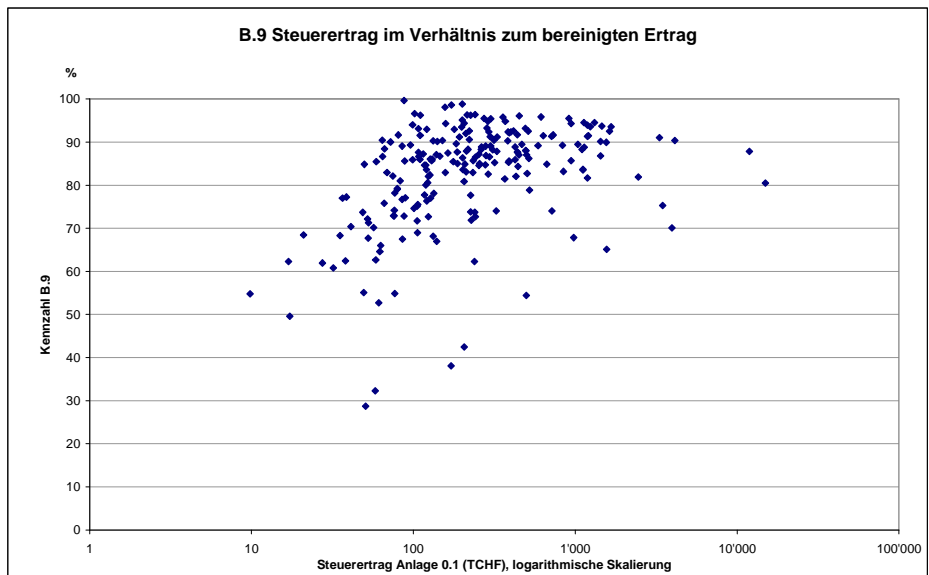
Gegenüber dem 2008 ist der Median leicht auf 86.1 % gestiegen. Auch der Mittelwert ist auf 84.3 % angestiegen.

Grafiken

Die nachfolgenden Grafiken geben einen Überblick über die Verteilung der Kennzahlenwerte über alle Kirchgemeinden. Die Detaildaten zu den einzelnen Kirchgemeinden sind im Anhang (Kap. 5.3) ersichtlich.

In Darstellung 7 wird auf der horizontalen Achse der Steuerertrag zur Anlage 0.1 abgebildet (in 1'000 Franken). Die vertikale Achse zeigt die Werte der entsprechenden Kennzahl. Aus dem Diagramm ist die Streuung der Kennzahl über alle Kirchgemeinden ersichtlich.

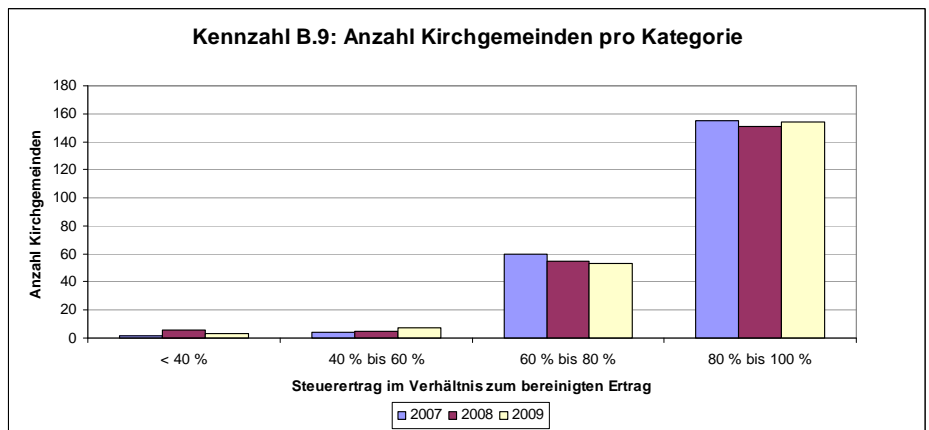
Damit die Werte der einzelnen Kirchgemeinden auf der horizontalen Achse mit den übrigen Diagrammen vergleichbar bleibt, wird auf dieser nicht der bereinigte Ertrag dargestellt, sondern wie bei den übrigen Kennzahlen der Steuerertrag zur Anlage 0.1.



Darstellung 7

Quelle: Kanton Bern (AGR)

Die Darstellung 8 (Histogramm) zeigt die Verteilung der Kirchgemeinden nach Kategorien.



Darstellung 8

Quelle: Kanton Bern (AGR)

Gegenüber dem Vorjahr zeigt sich im 2009 leicht eine Verschiebung. Bei wieder mehr Kirchgemeinden als im Vorjahr machen die Steuererträge einen sehr hohen Anteil der bereinigten Erträge aus. Wird die Anzahl Kirchgemeinden mit einem Steuerertrag von mehr als 60 % des bereinigten Ertrags betrachtet, sind es dennoch weniger als im Vergleichsjahr 2007.

4.3 Darstellung Entwicklung Investitionsrechnung

4.3.1 Nettoinvestitionen im Verhältnis zum Steuerertrag (C.1)

Aussage

Die Nettoinvestitionen werden dem Steuerertrag bei einer Steueranlage von 0.1 gegenübergestellt. Damit wird ersichtlich, wie viel die Kirchgemeinden in einem Rechnungsjahr netto investiert haben. Diese Kennzahl kann von Jahr zu Jahr stark schwanken.

Berechnung

Nettoinvestitionen (Kontoart 690 – Kontoart 590)

Steuerertrag Anlage 0.1

Kommentar

Im 2009 weisen 111 Kirchgemeinden (Vorjahr 100) Nettoinvestitionen bis zu einem Steueranlagezehntel aus und 15 Körperschaften (Vorjahr 21) Nettoinvestitionen von mehr als einem Steueranlagezehntel.

10 Kirchgemeinden (Vorjahr 5) erhielten mehr Investitionseinnahmen, als sie Investitionen getätigt haben (negative Nettoinvestitionen).

Demgegenüber weisen 81 Kirchgemeinden (Vorjahr 91) im 2009 keine Investitionstätigkeit aus.

Die bernischen Kirchgemeinden haben 2009 total rund 26.9 Mio. Franken netto investiert (Vorjahr 31.5 Mio. Franken). Gegenüber dem Vorjahr hat das Nettoinvestitionsvolumen um 14.5 % abgenommen.

Im Anhang sind unter der Nummer C1_2 die Nettoinvestitionen in Franken pro Kirchgemeinde ersichtlich.

Durchschnitte

In der folgenden Tabelle können diese Aussagen abgelesen werden:

- Median: Die Hälfte der Kirchgemeinden liegen unter diesem Wert, die andere Hälfte über dem Wert
- Mittelwert: Durchschnitt der Werte aller Kirchgemeinden im Kanton Bern. Die Zahl kann durch einzelne extreme Werte stark beeinflusst werden.

C.1	2007	2008	2009	2010	2011	2012	2013
Median	0.05	0.04	0.05				
Mittelwert	0.20	0.27	0.24				

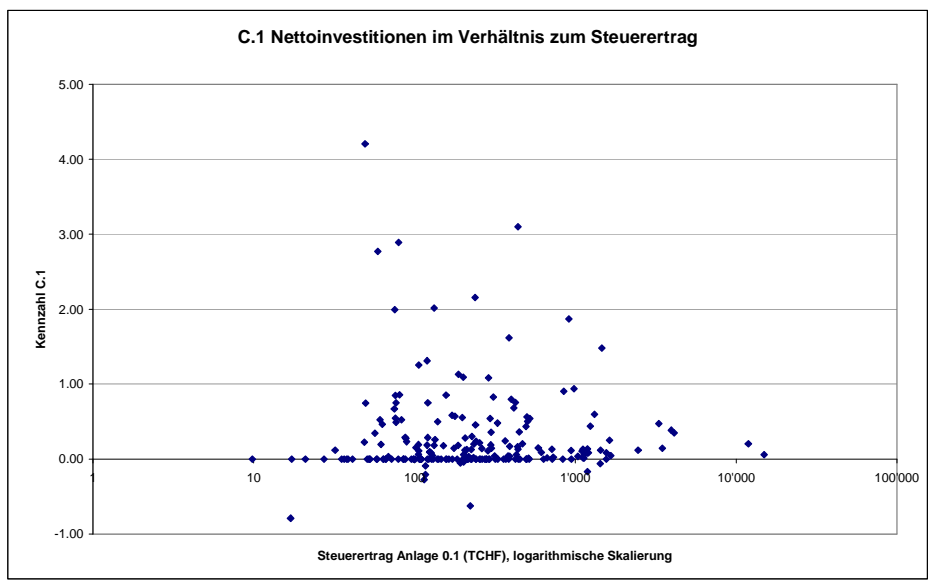
Der Median liegt mit 0.05 wieder auf dem Niveau des ersten Vergleichsjahres.

Der Mittelwert ist auf den Wert von 0.24 gesunken, liegt aber dennoch über dem Wert von 2007.

Grafiken

Die nachfolgenden Grafiken geben einen Überblick über die Verteilung der Kennzahlenwerte über alle Kirchgemeinden. Die Detaildaten zu den einzelnen Kirchgemeinden sind im Anhang (Kap. 5.3) ersichtlich.

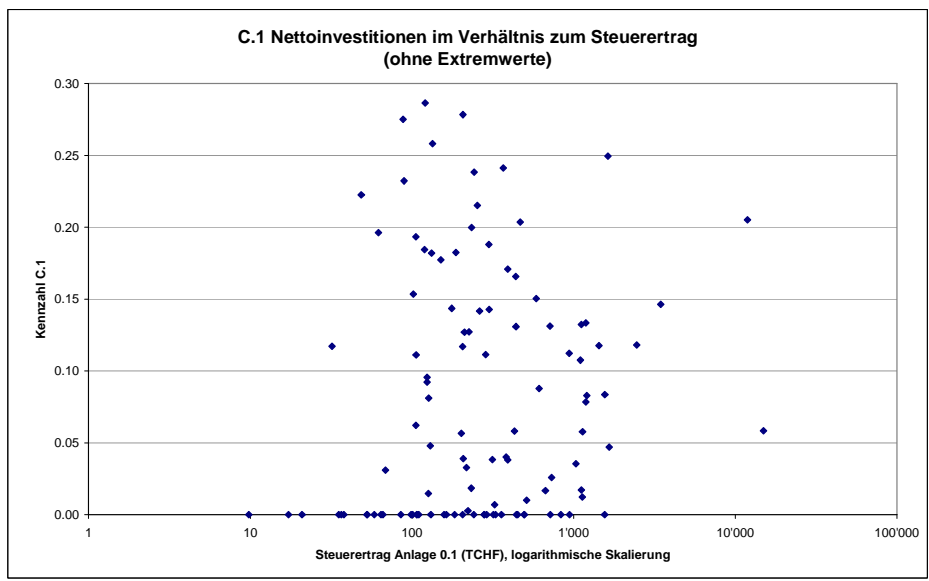
In Darstellung 9 wird auf der horizontalen Achse der Steuerertrag zur Anlage 0.1 abgebildet (in 1'000 Franken). Die vertikale Achse zeigt die Werte der entsprechenden Kennzahl. Aus dem Diagramm ist die Streuung der Kennzahl über alle Kirchgemeinden ersichtlich.



Darstellung 9

Quelle: Kanton Bern (AGR)

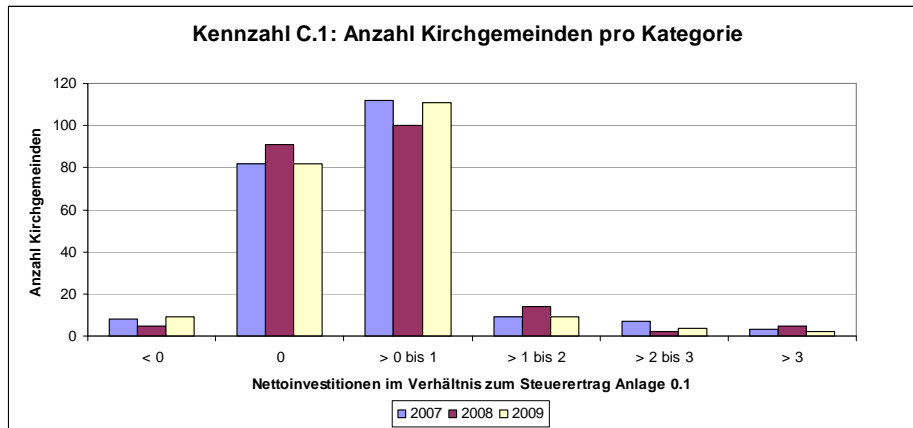
Darstellung 10 zeigt die gleichen Daten, doch werden die extremen Werte (unter dem 1. und über dem 3. Quartil) ausgeblendet und nur die um den Median liegenden Werte dargestellt.



Darstellung 10

Quelle: Kanton Bern (AGR)

Die Darstellung 11 (Histogramm) zeigt die Verteilung der Kirchgemeinden nach Kategorien.



Darstellung 11

Quelle: Kanton Bern (AGR)

Die Säulen des Berichtsjahres gleichen jenen aus dem Jahr 2007. Gegenüber dem Vorjahr weisen weniger Kirchgemeinden keine Investitionstätigkeit aus. Demgegenüber haben mehr Kirchgemeinden Nettoinvestitionen bis zu einem Steueranlagezehntel getätigt. Weniger Kirchgemeinden als im Vorjahr haben im Bereich von einem bis zwei Steueranlagezehntel netto investiert.

4.3.2 Selbstfinanzierungsgrad (C.2)

Aussage

Die Selbstfinanzierung wird in Prozent der Nettoinvestitionen dargestellt. Diese Kennzahl entspricht einer der sechs harmonisierten Kennzahlen, die von den politischen Gemeinden in den Jahresrechnungen und den Finanzplänen ausgewiesen werden müssen. Die Kennzahl zeigt auf, wie weit die Investitionen aus selbst erarbeiteten Mitteln bezahlt werden können. Bei einem Wert von über 100 % können Investitionen finanziert und / oder Schulden abgebaut werden; ein Selbstfinanzierungsgrad unter 100 % führt zu einer Neuverschuldung. Da diese Kennzahl von Jahr zu Jahr stark schwanken kann, zeigt nur ein Vergleich über mehrere Jahre, ob die Investitionen verkraftet werden können.

Es gelten folgende Richtwerte:

> 100 %	sehr gut
80 % - 100 %	gut
60 % - 80 %	genügend (kurzfristig)
0 % - 60 %	ungenügend
< 0 %	sehr schlecht

Berechnung

Selbstfinanzierung (Ergebnis LR + 331 + 332 + 333 + 380 – 480) * 100

Nettoinvestitionen (Kontoart 690 – Kontoart 590)

Kommentar

Im Jahr 2009 weisen 148 Kirchgemeinden (Vorjahr 172) einen Selbstfinanzierungsgrad von 100 % oder mehr aus.

Einen Selbstfinanzierungsgrad zwischen 80 % und 100 % weisen 3 Kirchgemeinde aus (Vorjahr 1) und zwischen 60 % und 80 % deren 9 (Vorjahr 8).

37 Kirchgemeinden haben im 2009 einen ungenügenden Selbstfinanzierungsgrad zwischen 0 % und 60 % (Vorjahr 26).

Einen negativen Selbstfinanzierungsgrad weisen 20 Kirchgemeinden aus (Vorjahr 10).

Durchschnitte

In der folgenden Tabelle können diese Aussagen abgelesen werden:

- Median: Die Hälfte der Kirchgemeinden liegen unter diesem Wert, die andere Hälfte über dem Wert
- Mittelwert: Durchschnitt der Werte aller Kirchgemeinden im Kanton Bern. Die Zahl kann durch einzelne extreme Werte stark beeinflusst werden.

C.2	2007	2008	2009	2010	2011	2012	2013
Median	100.0 %	100.0 %	100 %				
Mittelwert	193.8 %	159.0 %	156.2 %				

Die 68 Kirchgemeinden ohne Investitionstätigkeit und mit positiver Selbstfinanzierung werden mit einem Selbstfinanzierungsgrad von 100 % erfasst, was sich auch dieses Jahr im kantonalen Median widerspiegelt.

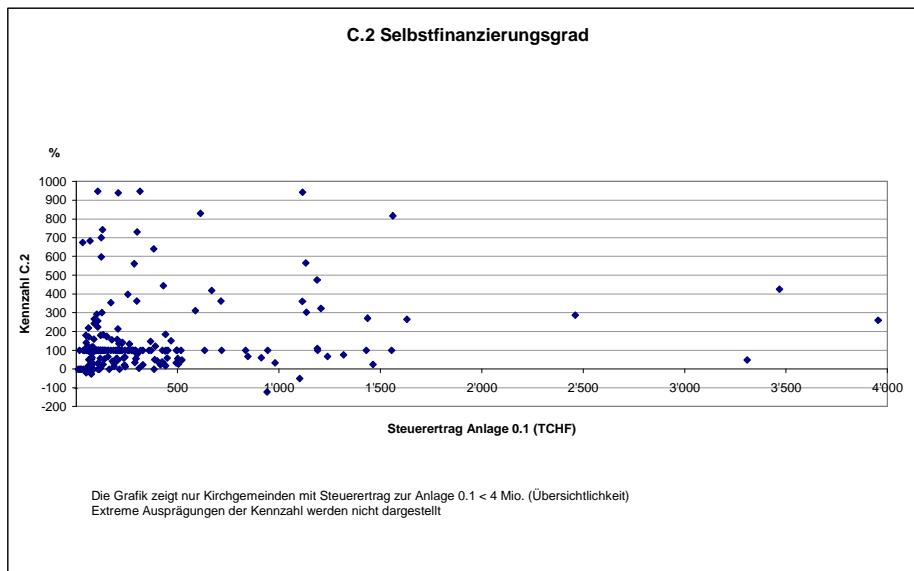
Der Mittelwert ist auf 156.2 % gesunken.

Grafiken

Die nachfolgenden Grafiken geben einen Überblick über die Verteilung der Kennzahlenwerte. Die Detaildaten zu den einzelnen Kirchgemeinden sind im Anhang (Kap. 5.3) ersichtlich.

In Darstellung 12 wird auf der horizontalen Achse der Steuerertrag zur Anlage 0.1 abgebildet (in 1'000 Franken). Die vertikale Achse zeigt die Werte der entsprechenden Kennzahl. Aus dem Diagramm ist die Streuung der Kennzahl über alle Kirchgemeinden ersichtlich.

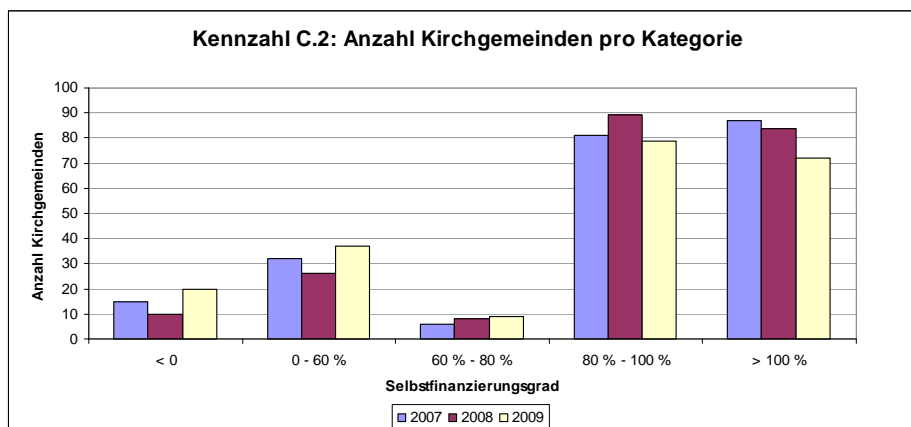
Damit die Grafik übersichtlich bleibt, sind nur Kirchgemeinden mit einem Steuerertrag Anlage 0.1 von weniger als 4 Mio. Franken enthalten. Ebenso werden extreme Kennzahlenwerte ausgeblendet.



Darstellung 12

Quelle: Kanton Bern (AGR)

Die Darstellung 13 (Histogramm) zeigt die Verteilung der Kirchgemeinden nach Kategorien.



Darstellung 13

Quelle: Kanton Bern (AGR)

Im Dreijahresvergleich weisen im Berichtsjahr eindeutig am meisten Kirchgemeinden einen ungenügendem Selbstfinanzierungsgrad (< 60 %) auf.

Bemerkung

In Angleichung an den Bericht Gemeindefinanzen werden

- Kirchgemeinden, die keine oder negative Nettoinvestitionen und eine positive Selbstfinanzierung ausweisen, mit 100 % erfasst.
- Kirchgemeinden, die keine oder negative Nettoinvestitionen und eine negative Selbstfinanzierung ausweisen, mit -1 % erfasst.

4.4 Weitere Kennzahlen

4.4.1 Steueranlage je Kirchgemeinde (D.1)

Aussage

Bei dieser Kennzahl handelt es sich um die von den Kirchgemeinden festgelegten Steueranlagen, die im Kanton Bern in Bruchteilen der so genannten Einfachen Steuer ausgedrückt werden. Mit verschiedenen Darstellungen soll visualisiert werden, wie die Steueranlagen der bernischen Kirchgemeinden verteilt sind.

Kommentar

Im 2009 liegt die Steueranlage bei 6 Kirchgemeinden bei 0.15 oder tiefer (Vorjahr ebenfalls 6).

Eine Steueranlage zwischen 0.15 und 0.20 weisen 84 Kirchgemeinden (Vorjahr ebenfalls 84) aus; in der nächsten Kategorie bis 0.25 liegen 107 Kirchgemeinden (Vorjahr 105).

20 Kirchgemeinden (Vorjahr 22) verfügen über eine höhere Anlage als 0.25.

Bei der Unterscheidung nach Regionen⁵ fällt auf, dass die tieferen Anlagen in den Regionen Seeland, Emmental-Oberaargau und Bern-Mittelland dominieren. Im Oberland und im Jura bernois weisen dagegen je über 75 % der Kirchgemeinden eine Steueranlage über 0.2 aus (vgl. Darstellung 16).

Durchschnitte

In der folgenden Tabelle können diese Aussagen abgelesen werden:

- Median: Die Hälfte der Kirchgemeinden liegen unter diesem Wert, die andere Hälfte über dem Wert
- Mittelwert: Durchschnitt der Werte aller Kirchgemeinden

D.1	2007	2008	2009	2010	2011	2012	2013
Median	0.2070	0.2070	0.2070				
Mittelwert	0.2102	0.2100	0.2095				

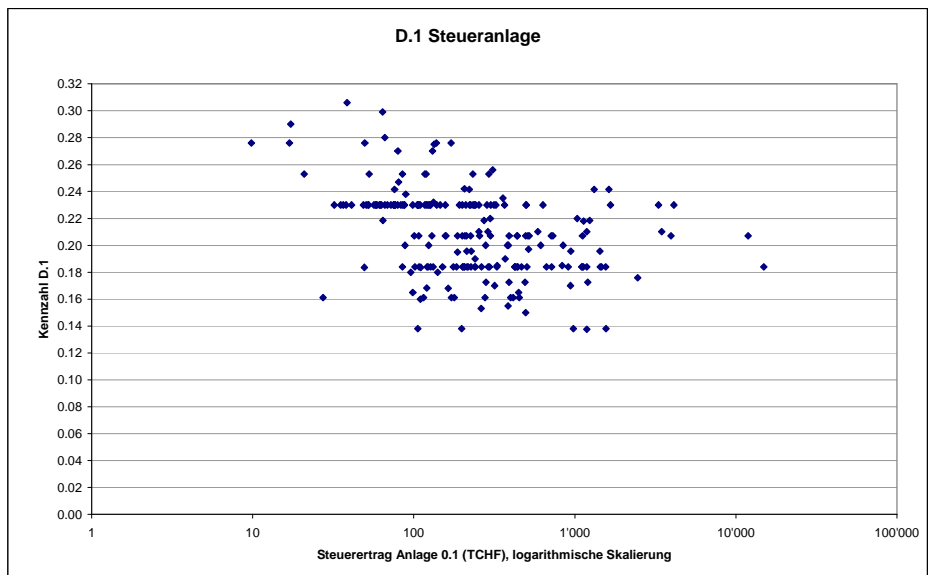
Nur wenige Kirchgemeinden haben ihre Steueranlage im Jahr 2009 verändert. Die Durchschnittswerte bleiben daher ziemlich stabil. Der Mittelwert sank dank zwei Steuersenkungen im oberen Segment.

⁵ Neue Verwaltungsregionen ab 1.1.2010

Grafiken

Die nachfolgenden Grafiken geben einen Überblick über die Verteilung der Kennzahlenwerte über alle Kirchgemeinden. Die Detaildaten zu den einzelnen Kirchgemeinden sind im Anhang (Kap. 5.3) ersichtlich.

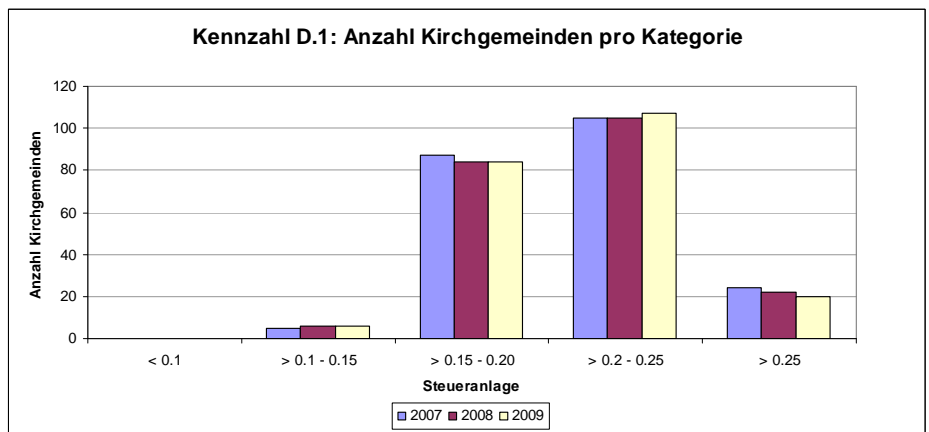
In Darstellung 14 wird auf der horizontalen Achse der Steuerertrag zur Anlage 0.1 abgebildet (in 1'000 Franken). Die vertikale Achse zeigt die Werte der entsprechenden Kennzahl. Aus dem Diagramm ist die Streuung der Kennzahl über alle Kirchgemeinden ersichtlich.



Darstellung 14

Quelle: Kanton Bern (AGR)

Die Darstellung 15 (Histogramm) zeigt die Verteilung der Kirchgemeinden nach Kategorien.

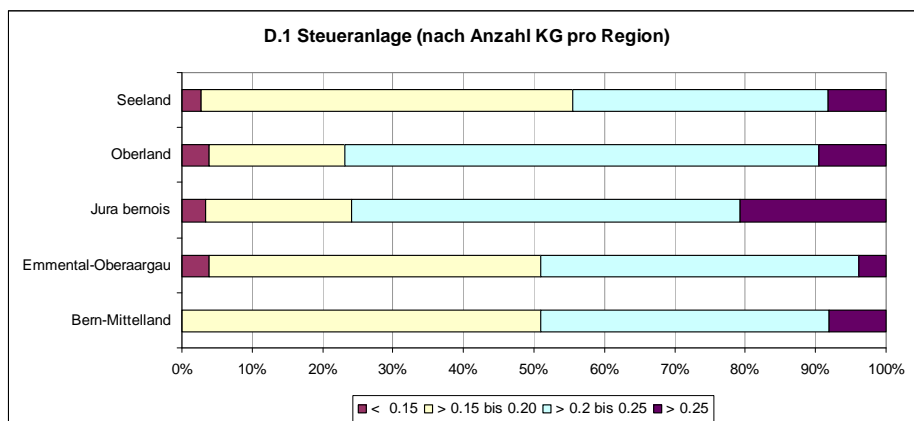


Darstellung 15

Quelle: Kanton Bern (AGR)

Auch hier können die zwei Steuersenkungen in der höchsten Kategorie abgelesen werden.

Die folgende Darstellung zeigt die prozentuale Verteilung nach Anzahl Kirchgemeinden pro Region (Verwaltungsregionen ab 1.1.2010).



Darstellung 16

Quelle: Kanton Bern (AGR)

4.4.2 Steuerertrag Total und mit Anlage 0.1 (D.2)

Aussage

Der absolute Steuerertrag pro Kirchgemeinde kann in Anhang (Kapitel 5.3) abgelesen werden. Er ist abhängig von der Anzahl Kirchensteuerpflichtigen und deren Steuerkraft sowie von der Steueranlage der Kirchgemeinde. Aufgrund des nominalen Steuerertrags können nicht pauschale Vergleiche zwischen den Kirchgemeinden angestellt werden.

Der Steuerertrag zur Anlage 0.1 hängt von der Anzahl Kirchensteuerpflichtigen und von deren Steuerkraft, nicht aber von der Steueranlage der einzelnen Kirchgemeinde ab. Um vergleichbare Kennzahlen zu erhalten, werden in diesem Bericht Werte aus den Jahresrechnungen der Kirchgemeinden ins Verhältnis zum Steuerertrag zur Anlage 0.1 gestellt.

Berechnung Steueranlage 0.1

Steuerertrag (Kontogruppe 40) * 0.1

Steueranlage

Kommentar zum Steuerertrag Anlage 0.1

Bei 51 Kirchgemeinden liegt der Steuerertrag zur Anlage 0.1 unter 100'000 Franken (Vorjahr 53). Die Mehrheit dieser Kirchgemeinden hat eine Steueranlage von 0.2 oder höher (46 Kirchgemeinden).

Über einen Steuerertrag zur Anlage 0.1 über 1 Mio. Franken verfügen 26 Kirchgemeinden (Vorjahr 27). Davon haben 13 eine Steueranlage von 0.2 oder höher (Vorjahr 12) und 13 eine Steueranlage unter 0.2 (Vorjahr 15).

Die geografische Auswertung zeigt, dass im Jura bernois bei rund 76 % (Vorjahr 72 %) und im Berner Oberland bei rund 46 % (Vorjahr 48 %) aller Kirchgemeinden der Steuerertrag zur Anlage 0.1 unter 200'000 Franken liegt. In der Region Bern-Mittelland beträgt der Steuerertrag zu Anlage 0.1 bei 15 Kirchgemeinden (31 %) mehr als 600'000 Franken (vgl. Darstellung 18).

Kommentar zum Total Steuerertrag

Die Kirchgemeinden generieren total einen Steuerertrag von 227.7 Mio. Franken, was gegenüber dem Vorjahr eine nominale Minderung von rund 3.5 Mio. Franken ausmacht (minus 1.5 %).

Durchschnitte Steuerertrag Anlage 0.1

In der folgenden Tabelle können diese Aussagen abgelesen werden:

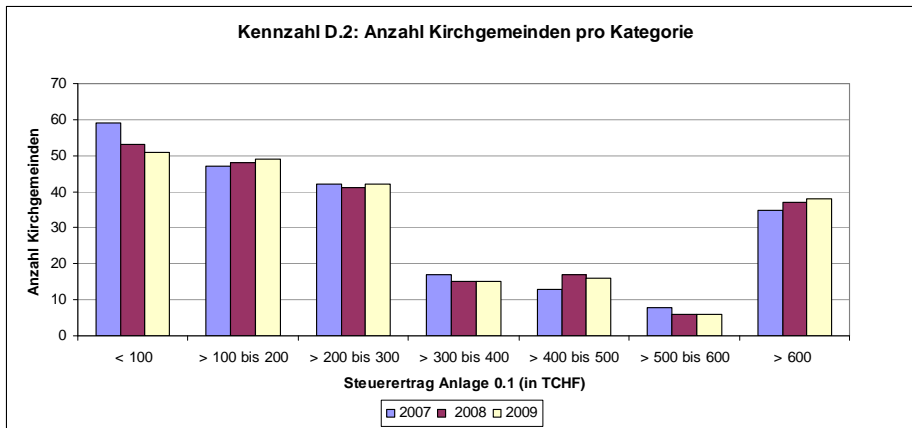
- Median: Die Hälfte der Kirchgemeinden liegen unter diesem Wert, die andere Hälfte über dem Wert
- Mittelwert: Durchschnitt der Werte aller Kirchgemeinden. Die Zahl kann durch einzelne extreme Werte stark beeinflusst werden.

D.2	2007	2008	2009	2010	2011	2012	2013
Median (CHF)	212'231	217'607	210'900				
Mittelwert (CHF)	500'194	531'843	525'355				

Der Median ist um rund 6'700 gesunken und liegt unter dem Niveau von 2007. Der Mittelwert ist um 6'500 Franken gesunken.

Grafiken

Die nachfolgende Grafik gibt einen Überblick über die Verteilung des Steuerertrags zur Anlage 0.1 über alle Kirchgemeinden (in 1'000 Franken). Die Detaildaten zu den einzelnen Kirchgemeinden sind im Anhang (Kap. 5.3) ersichtlich.

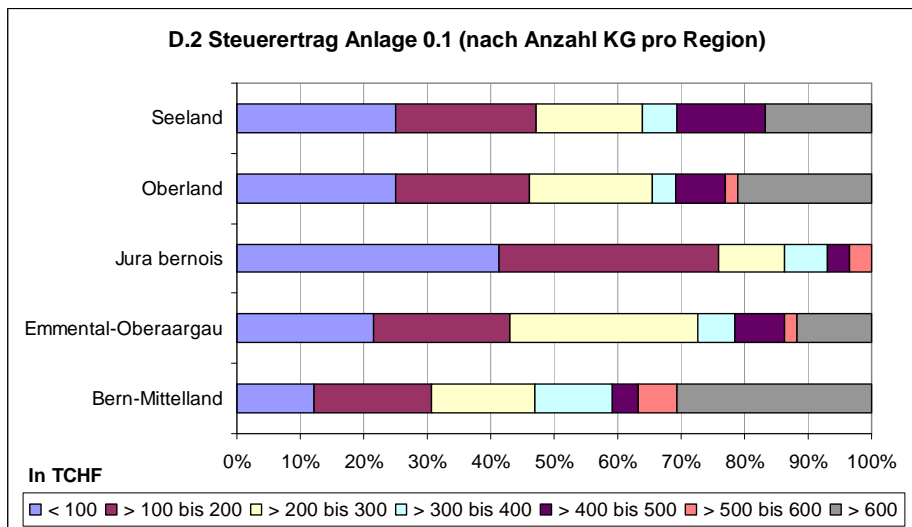


Darstellung 17

Quelle: Kanton Bern (AGR)

Im Mehrjahresvergleich kann eine Verringerung der Anzahl Kirchgemeinden in der Kategorie mit Steuerertrag zur Anlage 0.1 unter 100'000 Franken abgelesen werden.

Die folgende Darstellung zeigt die prozentuale Verteilung nach Anzahl Kirchgemeinden pro Region (Verwaltungsregionen ab 1.1.2010).



Darstellung 18

Quelle: Kanton Bern (AGR)

4.4.3 Anzahl Kirchensteuerpflichtige je Kirchgemeinde (D.3)

Aussage

Die Steuerverwaltung⁶ unterscheidet folgende Kategorien von Kirchensteuerpflichtigen:

1. Natürliche Personen

Volle Steuerpflichtige: Alleinstehende und Verheiratete mit identischer Konfession

Halbe Steuerpflichtige: Verheiratete, wenn nur eine Person der entsprechenden Kirche angehört

2. Juristische Personen

Die Aufteilung der Steuererträge der Juristischen Personen erfolgt nach der Zahl der Konfessionsangehörigen einer Kirchgemeinde im Verhältnis zu der Zahl der Konfessionsangehörigen aller Kirchgemeinden einer Sitzgemeinde.⁷

Kommentar

Im 2009 unterliegen im ganzen Kanton Bern 462'461 Volle Steuerpflichtige (Vorjahr 463'501), 80'428 Halbe Steuerpflichtige (Vorjahr 79'663) und 36'236 Juristische Personen (Vorjahr 35'229) der Kirchensteuerpflicht.

Die Verteilung nach Konfessionen zeigt im 2009 folgendes Bild:

Evangelisch-reformiert:

379'412 Volle Steuerpflichtige (Vorjahr 380'848) / 44'695 Halbe Steuerpflichtige (Vorjahr 44'088) / 27'882 Juristische Personen (Vorjahr 27'122)

Römisch-katholisch:

82'222 Volle Steuerpflichtige (Vorjahr 81'830) / 35'199 Halbe Steuerpflichtige (Vorjahr 35'045) / 8'318 Juristische Personen (Vorjahr 8'072)

Christ-katholisch:

827 Volle Steuerpflichtige (Vorjahr 823) / 534 Halbe Steuerpflichtige (Vorjahr 530) / 36 Juristische Personen (Vorjahr 35)

Durchschnitte

In der folgenden Tabelle können diese Aussagen abgelesen werden:

- Median: Die Hälfte der Kirchgemeinden liegen unter diesem Wert, die andere Hälfte über dem Wert.
- Mittelwert: Durchschnitt der Werte aller Kirchgemeinden. Die Zahl kann durch einzelne extreme Werte stark beeinflusst werden.

D.3	2007	2008	2009	2010	2011	2012	2013
Median (Steuerpflichtige)	Volle: 1'147 Halbe: 129	Volle: 1'138 Halbe: 131	Volle: 1'138 Halbe: 133				
Mittelwert (Steuerpflichtige)	Volle: 2'139 Halbe: 364	Volle: 2'136 Halbe: 367	Volle: 2'131 Halbe: 371				

⁶ Hinweise zu den Datengrundlagen vgl. Kap. 3.4.2.

⁷ Art. 19 Kirchensteuergesetz (KStG) BSG 415.0

5 Anhang

5.1 Abkürzungsverzeichnis

AGR	Amt für Gemeinden und Raumordnung
bzw.	beziehungsweise
d.h.	das heisst
FHDV	Direktionsverordnung über den Finanzhaushalt der Gemeinden (BSG 170.511)
Inkl.	inklusive
NP	Natürliche Personen
JP	Juristische Personen
KG	Kirchgemeinde
usw.	und so weiter
Vgl.	vergleiche

5.2 Kennzahlen im Mehrjahresvergleich

		2007	2008	2009	2010	2011
A.1	Eigenkapital bzw. Bilanzfehlbetrag / Steuerertrag					
	Median	2.87	2.87	3.05		
	Mittelwert	2.08	2.11	2.19		
A.2	Fremdkapital / Steuerertrag					
	Median	0.77	0.73	0.73		
	Mittelwert	1.06	0.99	0.95		
B.1	Rechnungsergebnis / Steuerertrag					
	Median	0.10	0.14	0.05		
	Mittelwert	0.13	0.12	0.05		
B.9	Steuerertrag / bereinigter Ertrag					
	Median	85.6%	86.0%	86.1%		
	Mittelwert	86.3%	83.9%	84.3%		
C.1	Nettoinvestitionen / Steuerertrag					
	Median	0.05	0.04	0.05		
	Mittelwert	0.20	0.27	0.24		
C.2	Selbstfinanzierungsgrad					
	Median	100.0%	100.0%	100.0%		
	Mittelwert	193.8%	159.0%	156.2%		
D.1	Steueranlage					
	Median	0.2070	0.2070	0.2070		
	Mittelwert	0.2102	0.2100	0.2095		
D.2	Steuerertrag zur Anlage 0.1					
	Median	212'231	217'607	210'900		
	Mittelwert	500'194	531'843	525'355		
D.3	Anzahl Kirchensteuerpflichtige					
	D.3_1 Median NP, Volle Steuerpflichtige	1'147	1'138	1'138		
	Mittelwert NP, Volle Steuerpflichtige	2'139	2'136	2'131		
D.3_2	Median NP, Halbe Steuerpflichtige	129	131	133		
	Mittelwert NP, Halbe Steuerpflichtige	364	367	371		

5.3 Details zu den Kennzahlen

Die Detaildaten zu den einzelnen Kirchgemeinden und ihren Kennzahlen werden auf den nachfolgenden Seiten 31 bis 34 aufgelistet. Folgende Codes werden verwendet:

Code	Beschreibung
A.1	Eigenkapital / Bilanzfehlbetrag im Verhältnis zum Steuerertrag
A.2	Fremdkapital im Verhältnis zum Steuerertrag
B.1	Rechnungsergebnis im Verhältnis zum Steuerertrag
B.9	Steuerertrag im Verhältnis zum bereinigten Ertrag (%)
C.1_1	Nettoinvestitionen im Verhältnis zum Steuerertrag
C.1_2	Nettoinvestitionen in Franken
C.2	Selbstfinanzierungsgrad (%)
D.1	Steueranlage je Kirchgemeinde
D.2_1	Steuerertrag Total
D.2_2	Steuerertrag mit Anlage 0.1
D.3_1	Anzahl Kirchensteuerpflichtige je Kirchgemeinde (Natürliche Personen, Volle Steuerpflichtige)
D.3_2	Anzahl Kirchensteuerpflichtige je Kirchgemeinde (Natürliche Personen, Halbe Steuerpflichtige)
D.3_3	Anzahl Kirchensteuerpflichtige je Kirchgemeinde (Juristische Personen)

Bericht über die finanzielle Situation der bernischen Kirchgemeinden 2009

Amt	Kirchgemeinde	A.1	A.2	B.1	B.9	C.1_1	C.1_2	C.2	D.1	D.2_1	D.2_2	D.3_1	D.3_2	D.3_3
Aarberg	Ev.-Ref. Kirchgemeinde Bargaen	4.85	0.12	0.44	79.06	0.00	0.00	100.00	0.230	182'873.65	79'510.28	474	33	23
Aarberg	Ev.-Ref. Kirchgemeinde Grossaffoltern	1.60	1.31	0.08	96.26	0.00	0.00	100.00	0.184	416'150.45	226'168.72	1'281	131	61
Aarberg	Ev.-Ref. Kirchgemeinde Kappelen-Werdtr	4.04	3.45	-0.41	87.24	-0.27	-31'579.45	-1.00	0.161	184'914.55	114'853.76	572	41	25
Aarberg	Röm.-Kath. Kirchgemeinde Seeland - Lyss	3.05	0.42	0.03	93.56	0.44	546'519.50	66.72	0.219	2'708'024.55	1'239'370.50	4'166	2'476	403
Aarberg	Ev.-Ref. Kirchgemeinde Aarberg	3.62	0.28	0.03	92.38	0.80	319'445.15	43.91	0.161	644'428.45	400'266.12	1'818	181	134
Aarberg	Ev.-Ref. Kirchgemeinde Kallnach-Niederried	3.58	0.01	0.13	98.60	0.00	0.00	100.00	0.161	276'300.75	171'615.37	873	67	54
Aarberg	Ev.-Ref. Kirchgemeinde Lyss	0.90	0.58	0.02	94.56	0.01	13'834.65	565.44	0.184	2'082'664.40	1'131'882.83	4'416	519	378
Aarberg	Ev.-Ref. Kirchgemeinde Meikirch	1.37	4.48	-0.95	88.31	0.03	7'148.70	-2'205.01	0.184	400'272.05	217'539.16	998	106	50
Aarberg	Ev.-Ref. Kirchgemeinde Radelfingen	4.80	0.28	0.43	85.90	0.00	0.00	100.00	0.230	227'133.40	98'753.65	602	49	18
Aarberg	Ev.-Ref. Kirchgemeinde Rapperswil	2.06	2.60	-0.40	87.90	0.00	0.00	-1.00	0.196	416'734.05	213'163.20	1'006	93	83
Aarberg	Ev.-Ref. Kirchgemeinde Seedorf	3.06	0.22	0.41	85.02	0.00	0.00	100.00	0.207	531'364.80	256'697.97	1'428	106	79
Aarberg	Ev.-Ref. Kirchgemeinde Schüpfen	0.96	4.80	0.26	92.37	0.00	0.00	100.00	0.253	740'652.60	292'748.06	1'548	133	78
Aarwangen	Ev.-Ref. Kirchgemeinde Aarwangen	1.09	0.98	-0.27	85.96	0.75	319'914.15	38.04	0.184	781'319.80	424'630.33	2'060	291	138
Aarwangen	Ev.-Ref. Kirchgemeinde Bleienbach	7.75	0.16	4.61	32.29	0.00	0.00	100.00	0.230	133'381.90	57'992.13	342	31	21
Aarwangen	Ev.-Ref. Kirchgemeinde Langenthal	0.90	0.41	0.07	65.12	0.08	130'396.80	816.59	0.138	2'154'825.95	1'561'468.08	5'477	586	480
Aarwangen	Ev.-Ref. Kirchgemeinde Lotzwil	3.77	0.21	0.13	88.33	0.14	37'151.80	132.95	0.153	401'116.80	262'167.84	1'351	132	78
Aarwangen	Ev.-Ref. Kirchgemeinde Madiswil	1.57	0.38	0.26	86.36	-0.04	-8'000.85	100.00	0.184	370'981.85	201'620.57	1'084	79	60
Aarwangen	Ev.-Ref. Kirchgemeinde Melchnau	2.20	0.23	-0.09	83.61	0.06	11'459.65	157.22	0.184	371'909.80	202'124.89	1'215	103	71
Aarwangen	Ev.-Ref. Kirchgemeinde Roggwil	0.59	2.27	0.13	84.73	0.00	0.00	100.00	0.161	447'304.70	277'829.01	1'393	197	82
Aarwangen	Ev.-Ref. Kirchgemeinde Rohrbach	1.80	1.75	0.04	72.70	0.00	0.00	100.00	0.184	443'738.70	241'162.34	1'654	91	95
Aarwangen	Ev.-Ref. Kirchgemeinde Thunstetten	6.07	0.35	-0.26	80.89	0.12	24'047.20	213.85	0.184	378'151.55	205'517.15	1'113	142	87
Aarwangen	Ev.-Ref. Kirchgemeinde Ursenbach	3.67	2.44	-0.33	82.11	0.67	49'970.80	-27.86	0.230	172'024.60	74'793.30	589	27	43
Aarwangen	Ev.-Ref. Kirchgemeinde Wynau	3.71	0.28	0.60	82.06	0.10	11'870.60	699.60	0.200	248'113.70	124'056.85	582	71	52
Aarwangen	Röm.-Kath. Kirchgemeinde Langenthal	2.83	0.67	0.03	94.52	0.60	786'744.55	75.15	0.242	3'183'328.94	1'318'148.63	5'706	2'711	653
Bern	Ev.-Ref. Kirchgemeinde Gesamtkirchgemeinde Bern	1.22	0.58	-0.05	80.45	0.06	873'178.43	301.87	0.184	27'498'407.85	14'944'786.88	42'137	5'402	4'587
Bern	Ev.-Ref. Kirchgemeinde Bolligen	2.44	0.46	-0.01	84.86	0.02	11'192.25	418.77	0.184	1'229'659.40	668'293.15	2'216	377	125
Bern	Ev.-Ref. Kirchgemeinde Kirchlindach	3.55	0.37	-0.10	82.61	0.00	0.00	100.00	0.184	534'109.20	290'276.74	1'108	179	73
Bern	Ev.-Ref. Kirchgemeinde Köniz	1.27	0.64	0.12	75.30	0.15	508'016.75	425.40	0.210	7'284'260.85	3'468'695.64	12'664	1'986	731
Bern	Ev.-Ref. Kirchgemeinde Muri-Gümligen	0.93	0.56	0.02	81.94	0.12	290'649.90	286.50	0.176	4'330'737.60	2'460'646.36	4'493	785	623
Bern	Ev.-Ref. Kirchgemeinde Oberbalm	9.12	2.93	0.22	52.71	0.52	32'015.35	218.65	0.230	140'501.30	61'087.52	419	26	16
Bern	Ev.-Ref. Kirchgemeinde Stettlen	1.72	0.98	0.15	89.09	0.36	107'268.70	79.82	0.207	620'810.15	299'908.29	1'090	153	50
Bern	Ev.-Ref. Kirchgemeinde Vechigen	2.55	0.88	0.02	87.62	0.13	57'632.70	184.77	0.207	911'365.00	440'272.95	1'899	248	86
Bern	Ev.-Ref. Kirchgemeinde Wohlen b. Bern	1.26	0.48	-0.01	85.70	0.00	0.00	100.00	0.196	1'846'711.50	944'609.46	3'394	531	161
Bern	Ev.-Ref. Kirchgemeinde Zollikofen	1.56	0.29	0.12	89.24	0.00	0.00	100.00	0.185	1'544'933.60	835'099.24	3'078	473	209
Bern	Ev.-Ref. Kirchgemeinde Ittigen	0.71	3.48	-2.20	93.74	1.48	2'164'908.83	23.90	0.184	2'694'166.05	1'464'220.68	3'406	547	299
Bern	Ev.-Ref. Kirchgemeinde Ostermundigen	2.85	0.21	-0.17	88.33	0.11	118'444.40	-50.94	0.184	2'027'247.50	1'101'764.95	4'625	623	265
Bern	Röm.-Kath. Gesamtkirchgemeinde Bern und Umgebung	1.94	1.16	0.12	87.87	0.21	2'441'565.40	168.13	0.207	24'638'874.45	11'902'837.90	33'491	12'296	3'809
Bern	Christkatholische Kirchgemeinde Bern	24.71	7.54	0.00	38.08	0.58	99'994.00	353.47	0.276	472'008.35	171'017.52	417	268	30
Biel	Ev.-Ref. Kirchgemeinde Gesamtkirchgemeinde Biel	1.74	0.94	0.12	90.37	0.35	1'441'542.45	66.94	0.230	9'477'890.10	4'120'821.78	13'030	2'237	1'395
Biel	Röm. kath. Kirchgemeinde Biel und Umgebung	1.45	0.34	-0.25	91.04	0.47	1'566'520.77	47.34	0.230	7'609'350.88	3'308'413.43	11'604	3'530	1'212
Biel	Christkatholische Kirchgemeinde Biel	8.69	1.41	5.06	28.74	0.00	0.00	100.00	0.230	116'950.25	50'847.93	160	114	5
Büren	Ev.-Ref. Kirchgemeinde Arch	2.89	0.31	0.42	91.56	0.00	0.00	100.00	0.160	176'295.75	110'184.84	610	82	49
Büren	Ev.-Ref. Kirchgemeinde Büren an der Aare und Meienried	3.17	2.04	0.02	95.80	0.00	0.00	100.00	0.235	842'194.05	358'380.45	1'386	149	135
Büren	Ev.-Ref. Kirchgemeinde Diessbach	1.06	1.58	0.05	90.31	0.04	15'332.15	640.40	0.200	764'319.60	382'159.80	2'029	241	104
Büren	Ev.-Ref. Kirchgemeinde Lengnau	5.59	0.66	-0.06	93.18	0.43	213'409.25	32.91	0.173	849'371.80	492'389.45	1'591	247	134
Büren	Ev.-Ref. Kirchgemeinde Leuzigen	2.79	0.48	0.51	89.37	0.00	0.00	100.00	0.180	172'447.00	95'803.89	557	67	32
Büren	Ev.-Ref. Kirchgemeinde Pieterlen	2.21	0.15	0.00	89.09	0.00	0.00	100.00	0.200	558'159.35	279'079.68	1'538	247	129
Büren	Ev.-Ref. Kirchgemeinde Rütli b. Büren	4.76	0.00	0.41	90.47	0.00	0.00	-1.00	0.299	191'634.45	64'091.79	439	40	19
Büren	Ev.-Ref. Kirchgemeinde Wengi	7.44	0.46	0.41	84.84	0.75	37'149.15	141.26	0.276	137'218.40	497'116.81	275	24	15
Büren	Röm.-Kath. Kirchgemeinde Pieterlen	3.40	0.33	0.86	92.65	0.00	593.25	32'219.59	0.242	535'662.40	221'806.38	788	413	87
Burgdorf	Ev.-Ref. Kirchgemeinde Burgdorf	1.47	0.61	0.06	86.83	0.12	168'839.90	270.52	0.184	2'642'627.00	1'436'210.33	6'023	636	528
Burgdorf	Ev.-Ref. Kirchgemeinde Hasle bei Burgdorf	2.09	1.16	0.56	91.24	0.19	56'183.50	362.13	0.220	657'469.50	298'849.77	1'518	71	74
Burgdorf	Ev.-Ref. Kirchgemeinde Heimiswil	3.84	1.72	0.07	84.66	-0.09	-10'503.90	100.00	0.230	269'790.50	117'300.22	851	31	32
Burgdorf	Ev.-Ref. Kirchgemeinde Hindelbank	3.12	0.84	0.17	94.79	1.08	313'000.00	34.77	0.210	606'428.55	288'775.50	1'367	155	94
Burgdorf	Ev.-Ref. Kirchgemeinde Kirchberg	1.97	0.92	0.08	91.49	0.08	100'203.65	322.89	0.173	2'082'166.75	1'207'053.19	5'409	489	442
Burgdorf	Ev.-Ref. Kirchgemeinde Koppigen	2.77	1.80	0.25	95.50	0.00	0.00	100.00	0.219	597'950.15	273'661.40	1'484	142	97
Burgdorf	Ev.-Ref. Kirchgemeinde Krauchthal	3.11	0.30	0.12	85.02	1.13	212'339.03	29.80	0.195	365'771.95	187'575.36	1'080	78	38
Burgdorf	Ev.-Ref. Kirchgemeinde Oberburg	1.50	1.90	-0.01	94.39	0.28	57'431.80	48.52	0.242	499'336.00	206'337.19	1'208	71	70

Bericht über die finanzielle Situation der bernischen Kirchgemeinden 2009

Amt	Kirchgemeinde	A.1	A.2	B.1	B.9	C.1_1	C.1_2	C.2	D.1	D.2_1	D.2_2	D.3_1	D.3_2	D.3_3
Burgdorf	Ev.-Ref. Kirchgemeinde Wynigen	3.00	2.42	0.14	94.35	0.00	0.00	100.00	0.207	327'826.15	158'370.12	1'076	54	59
Burgdorf	Röm.-Kath. Kirchgemeinde Burgdorf	3.04	0.21	0.26	92.56	0.01	5'176.00	3'806.80	0.207	1'060'436.00	512'287.92	1'753	935	167
Courtelay	Paroisse réformée évangélique de Corgémont-Cortébert	2.64	2.17	0.08	90.32	0.18	24'106.85	99.97	0.184	243'590.10	132'385.92	656	148	61
Courtelay	Paroisse réformée évangélique de Courtelay-Cormoret	2.65	0.18	0.12	86.68	0.00	0.00	-1.00	0.184	198'677.35	107'976.82	559	93	45
Courtelay	Paroisse réformée évangélique de La Ferrière	20.23	1.64	-0.26	68.44	0.00	0.00	-1.00	0.253	52'988.05	20'943.89	194	41	11
Courtelay	Paroisse réformée évangélique d'Orvin	8.76	0.10	-0.96	75.80	0.00	0.00	-1.00	0.230	152'115.35	66'137.11	437	73	27
Courtelay	Paroisse réformée évangélique de Péry	2.95	0.05	0.00	92.95	0.57	101'718.20	41.69	0.161	287'870.00	178'801.24	579	121	33
Courtelay	Paroisse réformée évangélique de Renan (BE)	1.54	3.62	0.04	77.27	0.00	0.00	100.00	0.306	118'047.60	38'577.65	260	51	19
Courtelay	Paroisse réformée évangélique française de Saint-Imier	3.24	0.47	-0.79	88.23	0.83	256'485.75	4.47	0.256	792'222.05	309'461.74	1'186	242	108
Courtelay	Paroisse réformée évangélique de Sonceboz-Sombeval	2.15	1.64	-0.17	89.07	0.00	0.00	-1.00	0.184	157'144.75	85'404.76	396	101	33
Courtelay	Paroisse réformée évangélique de Sonvilier	6.42	5.16	0.09	73.72	0.22	10'834.15	180.49	0.230	111'890.00	48'647.83	351	78	24
Courtelay	Paroisse réformée évangélique de Tramelan	5.66	0.22	-0.05	92.03	0.13	26'798.80	135.86	0.230	485'069.40	210'899.74	1'187	217	98
Courtelay	Paroisse réformée évangélique de Vauffelin	12.82	0.22	0.14	85.44	2.77	163'653.30	14.92	0.230	135'917.10	59'094.39	370	58	19
Courtelay	Paroisse réformée évangélique de Villeret	6.30	2.02	-0.66	86.69	0.00	0.00	-1.00	0.219	140'647.30	64'369.47	249	60	27
Courtelay	Paroisse catholique romaine Saint-Imier	2.81	1.74	0.05	86.21	0.00	0.00	100.00	0.197	1'018'296.50	516'901.78	2'030	735	141
Courtelay	Paroisse catholique romaine Tramelan	2.14	4.33	0.03	87.62	0.00	0.00	100.00	0.230	247'318.25	107'529.67	518	177	30
Courtelay	Paroisse catholique chrétienne Saint-Imier	10.12	24.19	-3.22	54.81	0.00	0.00	-1.00	0.276	27'080.20	9'811.67	53	20	0
Erlach	Ev.-Ref. Kirchgemeinde Erlach-Tschugg	5.19	1.17	0.24	85.74	0.05	6'218.40	742.51	0.207	268'581.60	129'749.57	640	88	47
Erlach	Ev.-Ref. Kirchgemeinde Gampelen-Gals	7.24	0.17	0.10	94.03	0.00	0.00	100.00	0.165	163'075.00	98'833.33	553	68	55
Erlach	Ev.-Ref. Kirchgemeinde Ins	1.89	1.41	0.01	87.00	0.36	161'547.25	59.41	0.165	740'119.65	448'557.36	2'256	227	151
Erlach	Ev.-Ref. Kirchgemeinde Siselen-Finsterhennen	4.41	0.15	0.66	99.68	0.00	0.00	100.00	0.230	201'279.40	87'512.78	452	45	36
Erlach	Ev.-Ref. Kirchgemeinde Vinelz-Lüscherz	2.76	0.10	0.06	93.00	0.29	34'650.15	180.23	0.184	222'495.15	120'921.28	659	90	34
Fraubrunnen	Ev.-Ref. Kirchgemeinde Bätterkinden	1.26	1.40	-0.14	87.16	0.00	0.00	100.00	0.210	534'317.10	254'436.71	1'294	169	76
Fraubrunnen	Ev.-Ref. Kirchgemeinde Grafenried-Fraubrunnen	0.96	0.93	0.17	88.86	0.00	0.00	100.00	0.184	484'919.35	263'543.13	1'138	136	55
Fraubrunnen	Ev.-Ref. Kirchgemeinde Jegenstorf-Urtenen	0.99	1.59	0.05	88.78	0.06	65'579.95	302.98	0.218	2'475'296.40	1'135'457.06	4'910	641	332
Fraubrunnen	Ev.-Ref. Kirchgemeinde Limpach	3.65	0.08	0.22	96.60	0.15	15'646.30	293.28	0.184	187'546.45	101'927.42	514	57	28
Fraubrunnen	Ev.-Ref. Kirchgemeinde Münchenbuchsee-Moosseedorf	1.88	1.35	0.38	90.17	-0.06	-89'000.90	100.00	0.196	2'797'099.70	1'430'741.53	4'737	701	289
Fraubrunnen	Ev.-Ref. Kirchgemeinde Utzenstorf	4.09	0.11	-0.04	88.05	0.00	0.00	100.00	0.150	742'282.35	494'854.90	2'364	251	159
Fraubrunnen	Röm.-Kath. Kirchgemeinde Utzenstorf	3.20	0.04	-0.01	92.35	0.00	0.00	-1.00	0.155	596'070.55	384'561.65	1'306	889	88
Frutigen	Ev.-Ref. Kirchgemeinde Adelboden	0.46	3.78	0.03	73.69	0.45	108'793.10	63.38	0.184	441'177.60	239'770.43	1'918	246	147
Frutigen	Ev.-Ref. Kirchgemeinde Aeschi - Krattigen	2.66	4.28	-0.28	77.68	0.13	28'661.40	136.95	0.230	518'130.60	225'274.17	1'405	125	75
Frutigen	Ev.-Ref. Kirchgemeinde Frutigen	1.82	1.54	0.04	89.20	0.15	88'494.05	311.65	0.210	1'235'850.30	588'500.14	3'416	246	229
Frutigen	Ev.-Ref. Kirchgemeinde Kandergrund-Kandersteg	5.63	1.14	-0.48	76.37	0.75	90'706.90	6.41	0.230	278'300.95	121'000.41	1'082	124	101
Frutigen	Ev.-Ref. Kirchgemeinde Reichenbach im Kandertal	2.69	2.94	0.01	62.28	2.16	513'400.65	20.99	0.230	547'617.75	238'094.67	1'568	117	101
Frutigen	Röm.-Kath. Kirchgemeinde Frutigen	5.78	0.60	0.44	82.39	0.01	1'880.00	4'599.72	0.230	290'837.77	126'451.20	633	513	49
Interlaken	Ev.-Ref. Kirchgemeinde Beatenberg	2.34	3.74	0.09	74.22	0.85	64'605.60	52.76	0.242	183'945.05	76'167.72	738	124	54
Interlaken	Ev.-Ref. Kirchgemeinde Brienz	4.15	0.47	0.11	81.45	0.24	88'435.15	146.70	0.230	843'297.50	366'651.09	2'617	344	236
Interlaken	Ev.-Ref. Kirchgemeinde Gindelwald	2.75	1.01	-2.52	87.71	3.10	1'363'238.95	18.65	0.184	809'464.15	439'926.17	2'142	375	181
Interlaken	Ev.-Ref. Kirchgemeinde Gsteig-Interlaken	1.73	0.51	0.15	83.70	0.02	19'271.30	942.30	0.207	2'312'675.30	1'117'234.44	6'563	748	605
Interlaken	Ev.-Ref. Kirchgemeinde Habkern	5.22	4.08	-0.72	68.30	0.00	0.00	100.00	0.230	81'074.10	35'249.61	359	25	35
Interlaken	Ev.-Ref. Kirchgemeinde Lauterbrunnen	4.99	0.14	0.03	95.42	0.14	42'925.10	729.98	0.230	691'674.50	300'728.04	1'437	280	145
Interlaken	Ev.-Ref. Kirchgemeinde Leissigen-Därlichen	2.98	2.13	-0.04	68.97	0.11	11'818.35	223.04	0.138	146'524.45	106'177.14	670	90	38
Interlaken	Ev.-Ref. Kirchgemeinde Ringgenberg	3.13	3.77	0.32	98.83	1.09	218'952.75	55.67	0.207	415'065.65	200'514.81	1'367	171	81
Interlaken	Ev.-Ref. Kirchgemeinde Unterseen	3.62	0.37	0.00	89.50	0.20	95'341.75	150.45	0.184	861'311.15	468'103.89	2'256	309	133
Interlaken	Röm.-Kath. Kirchgemeinde Interlaken	1.73	1.77	0.58	91.45	0.00	0.00	100.00	0.230	1'458'503.95	634'132.15	3'031	1'799	348
Konolfingen	Ev.-Ref. Kirchgemeinde Biglen	2.37	0.15	-0.02	85.73	0.20	46'794.85	57.91	0.230	538'343.85	234'062.54	1'700	94	81
Konolfingen	Ev.-Ref. Kirchgemeinde Grossehöchstetten	1.48	0.20	0.29	91.32	0.13	93'640.45	361.18	0.207	1'477'652.60	713'841.84	3'561	234	211
Konolfingen	Ev.-Ref. Kirchgemeinde Konolfingen	1.23	0.85	0.09	78.85	0.54	282'431.60	48.21	0.207	1'078'767.45	521'143.70	2'700	187	126
Konolfingen	Ev.-Ref. Kirchgemeinde Linden	8.52	3.38	0.22	79.26	2.89	230'189.50	24.35	0.270	215'099.55	79'666.50	624	27	36
Konolfingen	Ev.-Ref. Kirchgemeinde Münsingen	1.17	0.73	0.00	89.98	0.00	0.00	100.00	0.184	2'863'039.32	1'555'999.63	6'165	730	390
Konolfingen	Ev.-Ref. Kirchgemeinde Oberdiessbach	1.72	0.17	0.20	82.03	0.06	25'062.05	443.67	0.184	791'742.70	430'294.95	2'280	163	142
Konolfingen	Ev.-Ref. Kirchgemeinde Schosswil	1.49	7.07	-0.06	78.20	0.75	57'617.45	61.78	0.230	176'617.35	76'790.15	461	25	23
Konolfingen	Ev.-Ref. Kirchgemeinde Walkringen	3.32	3.86	0.05	87.11	0.00	0.00	100.00	0.276	382'287.25	138'509.87	894	47	63
Konolfingen	Ev.-Ref. Kirchgemeinde Wichtrach	2.81	0.49	-0.15	82.73	0.50	254'067.00	25.77	0.184	928'674.00	504'714.13	2'434	227	114
Konolfingen	Ev.-Ref. Kirchgemeinde Worb	0.51	2.25	0.14	89.51	0.04	36'792.20	1'029.04	0.220	2'279'248.40	1'036'022.00	4'384	548	243
Konolfingen	Röm.-Kath. Kirchgemeinde Konolfingen	2.33	0.00	0.21	96.40	0.00	0.00	100.00	0.190	457'218.85	240'641.50	793	584	52
Konolfingen	Röm.-Kath. Kirchgemeinde Münsingen	1.96	0.34	0.20	92.14	0.04	14'920.20	1'262.53	0.207	810'586.20	391'587.54	1'130	673	88
La Neuveville	Paroisse réformée évangélique de Diesse	4.00	0.73	0.00	86.07	0.08	10'308.10	299.88	0.184	233'870.85	127'103.72	809	152	41

Bericht über die finanzielle Situation der bernischen Kirchgemeinden 2009

Amt	Kirchgemeinde	A.1	A.2	B.1	B.9	C.1_1	C.1_2	C.2	D.1	D.2_1	D.2_2	D.3_1	D.3_2	D.3_3
La Neuveville	Paroisse réformée évangélique de La Neuveville	4.97	4.46	-0.25	73.80	0.00	0.00	100.00	0.207	466'399.40	225'313.72	977	229	105
La Neuveville	Paroisse réformée évangélique de Nods	11.67	0.19	0.19	67.72	0.00	0.00	100.00	0.230	120'914.20	52'571.39	300	34	15
La Neuveville	Paroisse catholique romaine La Neuveville	3.68	0.10	0.15	93.53	0.55	109'932.00	55.40	0.138	273'927.70	198'498.33	754	346	44
Laupen	Ev.-Ref. Kirchgemeinde bernisch und freiburgisch Ferenbalm	3.15	0.24	-0.11	87.48	0.00	0.00	-1.00	0.168	274'786.30	163'563.27	550	71	27
Laupen	Ev.-Ref. Kirchgemeinde Frauenkappelen	3.07	2.98	-0.14	90.14	0.00	0.00	100.00	0.180	253'558.65	140'865.92	562	64	41
Laupen	Ev.-Ref. Kirchgemeinde Laupen	2.50	0.63	0.10	86.90	0.00	0.00	100.00	0.173	484'667.45	280'966.64	1'303	193	106
Laupen	Ev.-Ref. Kirchgemeinde Mühleberg	3.42	0.31	0.57	94.81	0.00	0.00	100.00	0.190	702'331.55	369'648.18	1'223	138	87
Laupen	Ev.-ref. Kirchgemeinde Bernisch-Murten	7.87	0.44	-0.19	61.94	0.00	0.00	-1.00	0.161	44'104.10	27'393.85	217	22	17
Laupen	Ev.-Ref. Kirchgemeinde Neuenegg	3.49	0.37	0.00	85.60	0.17	66'786.70	121.78	0.173	674'635.55	391'093.07	1'993	243	125
Moutier	Paroisse réformée évangélique de Bévillard	1.57	3.27	-0.70	98.08	0.00	0.00	100.00	0.207	324'745.45	156'881.86	1'052	219	74
Moutier	Paroisse réformée évangélique de Court	7.42	1.57	0.03	76.72	0.00	0.00	100.00	0.253	215'881.30	85'328.58	433	101	66
Moutier	Paroisse réformée évangélique de Grandval	3.26	0.51	-0.01	90.05	0.00	0.00	100.00	0.230	165'983.85	72'166.89	443	91	48
Moutier	Paroisse réformée évangélique de Moutier	5.08	0.91	0.34	90.45	0.04	12'084.55	947.32	0.230	724'756.50	315'111.52	1'393	454	155
Moutier	Paroisse réformée évangélique de Reconvilier	7.59	1.07	0.10	66.97	0.50	69'428.70	53.18	0.230	320'230.80	139'230.78	837	157	62
Moutier	Paroisse réformée évangélique de Sornetan	6.72	0.64	-0.37	49.59	0.00	0.00	-1.00	0.290	50'051.50	17'259.14	123	29	13
Moutier	Paroisse réformée évangélique de Tavannes	3.33	0.34	-0.05	87.70	0.18	34'100.00	14.23	0.207	386'994.95	186'954.08	974	193	70
Moutier	Paroisse catholique romaine Malleray-Bévillard	6.31	0.00	0.06	86.72	0.00	0.00	100.00	0.230	336'232.00	146'187.83	781	277	53
Moutier	Paroisse catholique romaine Moutier	5.22	0.26	0.01	87.96	0.00	0.00	100.00	0.207	1'026'654.35	495'968.29	2'538	578	187
Moutier	Paroisse catholique romaine Tavannes	2.13	1.72	0.27	95.18	0.00	0.00	100.00	0.230	461'016.49	200'441.95	1'075	316	71
Nidau	Ev.-Ref. Kirchgemeinde Bürglen	3.75	0.31	0.00	67.84	0.94	919'652.45	32.60	0.138	1'352'118.20	979'795.80	4'538	648	316
Nidau	Ev.-Ref. Kirchgemeinde Gottstatt	2.38	0.42	0.01	92.60	0.68	283'124.15	22.99	0.161	668'719.45	415'353.70	1'875	259	124
Nidau	Ev.-Ref. Kirchgemeinde Ligerz	4.84	2.82	-1.24	55.09	4.21	207'436.20	-19.22	0.184	90'539.75	49'313.59	251	42	16
Nidau	Ev.-Ref. Kirchgemeinde Nidau	1.71	0.99	0.16	91.30	-0.17	-200'131.50	100.00	0.210	2'501'780.25	1'191'323.93	4'962	863	331
Nidau	Ev.-Ref. Kirchgemeinde Sutz	2.33	1.58	0.35	85.96	0.00	0.00	100.00	0.230	252'591.95	109'822.59	495	82	36
Nidau	Ev.-Ref. Kirchgemeinde Täuffelen	1.54	0.50	0.01	96.08	0.00	0.00	100.00	0.161	726'872.00	451'473.29	1'824	249	103
Nidau	Ev.-Ref. Kirchgemeinde Twann & Tüscherz-Alfermée	4.30	0.10	0.16	83.60	0.00	0.00	100.00	0.168	202'465.65	120'300.45	481	79	38
Nidau	Ev.-Ref. Kirchgemeinde Walperswil-Bühl	1.44	2.71	-0.55	96.27	0.00	0.00	-1.00	0.184	202'906.25	110'515.39	634	64	29
Niedersimmental	Ev.-Ref. Kirchgemeinde Därstetten	7.35	3.02	0.89	62.68	0.00	0.00	100.00	0.230	134'663.00	58'549.13	464	37	34
Niedersimmental	Ev.-Ref. Kirchgemeinde Diemtigen	4.52	0.59	0.35	82.93	0.85	134'079.80	65.57	0.230	361'448.40	157'151.48	1'220	80	112
Niedersimmental	Ev.-Ref. Kirchgemeinde Erlenbach im Simmental	2.17	4.34	0.14	76.98	0.00	0.00	100.00	0.230	293'308.47	127'525.42	949	62	70
Niedersimmental	Ev.-Ref. Kirchgemeinde Oberwil im Simmental	3.94	1.11	0.00	72.21	0.00	0.00	100.00	0.230	119'857.40	52'111.91	448	15	31
Niedersimmental	Ev.-Ref. Kirchgemeinde Reutigen	6.57	0.36	0.03	75.50	1.25	133'590.00	29.88	0.230	244'931.00	106'491.74	746	53	38
Niedersimmental	Ev.-Ref. Kirchgemeinde Spiez	3.45	0.22	0.28	83.56	0.13	147'552.65	359.79	0.184	2'052'398.75	1'115'434.10	5'512	639	257
Niedersimmental	Ev.-Ref. Kirchgemeinde Wimmis	2.36	0.99	0.09	91.20	-0.05	-10'217.70	100.00	0.230	442'906.70	192'568.13	1'063	101	51
Niedersimmental	Röm.-Kath. Kirchgemeinde Spiez	3.57	0.31	0.44	93.24	0.11	31'850.00	560.89	0.230	656'983.50	285'645.00	1'176	787	72
Oberhasli	Ev.-Ref. Kirchgemeinde Gadmen	9.40	5.45	-0.27	62.31	-0.79	-13'386.70	100.00	0.276	46'788.65	16'952.41	144	18	18
Oberhasli	Ev.-Ref. Kirchgemeinde Guttannen	3.54	1.56	0.03	62.42	0.00	0.00	100.00	0.230	87'352.35	37'979.28	164	15	19
Oberhasli	Ev.-Ref. Kirchgemeinde Innetkirchen	2.13	1.03	0.00	85.61	0.28	24'274.75	242.15	0.200	176'437.50	88'218.75	454	49	36
Oberhasli	Ev.-Ref. Kirchgemeinde Meiringen	3.10	0.22	1.67	54.43	0.00	-1.00	100.00	0.230	1'144'701.85	497'696.46	3'076	464	223
Oberhasli	Röm.-Kath. Kirchgemeinde Oberhasli-Brienz	5.04	0.93	0.05	84.91	0.04	8'131.90	939.77	0.207	430'686.95	208'061.33	1'086	726	86
Obersimmental	Ev.-Ref. Kirchgemeinde Boltigen	0.99	3.63	0.09	72.82	0.29	25'307.55	159.03	0.230	201'200.35	87'478.41	806	36	73
Obersimmental	Ev.-Ref. Kirchgemeinde Lenk	2.22	2.95	0.37	90.57	-0.62	-138'699.55	100.00	0.230	511'016.55	222'181.11	1'488	218	136
Obersimmental	Ev.-Ref. Kirchgemeinde St. Stephan	5.98	0.13	0.09	81.01	0.52	43'342.80	118.81	0.230	191'001.05	83'043.93	694	66	51
Obersimmental	Ev.-Ref. Kirchgemeinde Zweisimmen	1.34	3.05	0.03	84.55	0.22	54'709.90	397.25	0.230	584'502.80	254'131.65	1'652	203	111
Saanen	Ev.-Ref. Kirchgemeinde Gsteig	7.13	2.75	0.07	91.69	0.86	69'055.65	107.74	0.247	199'292.85	80'652.71	530	51	49
Saanen	Ev.-Ref. Kirchgemeinde Lauenen	2.98	0.86	0.44	67.48	0.00	0.00	100.00	0.230	197'186.45	85'733.24	481	39	36
Saanen	Ev.-Ref. Kirchgemeinde Saanen	3.05	0.28	0.33	81.71	0.08	93'179.80	474.27	0.138	1'636'563.00	1'188'498.91	2'839	376	421
Saanen	Röm.-Kath. Kirchgemeinde Gstaad	1.51	0.62	0.00	95.53	1.87	1'705'999.00	60.73	0.184	1'679'145.55	912'579.10	1'245	849	157
Schwarzenburg	Ev.-Ref. Kirchgemeinde Albligen	7.02	5.13	0.13	60.77	0.12	3'762.25	673.80	0.230	73'799.75	32'086.85	228	25	17
Schwarzenburg	Ev.-Ref. Kirchgemeinde Guggisberg	5.61	0.23	-0.46	72.91	1.99	150'258.60	36.94	0.230	173'412.25	75'396.63	833	62	41
Schwarzenburg	Ev.-Ref. Kirchgemeinde Rüscheegg	6.09	0.34	-0.23	93.14	0.00	0.00	100.00	0.207	222'282.05	107'382.63	887	67	50
Schwarzenburg	Ev.-Ref. Kirchgemeinde Wahlern	2.41	0.75	0.00	86.99	0.56	281'363.10	56.12	0.230	1'150'937.25	500'407.50	2'957	243	226
Seftigen	Ev.-Ref. Kirchgemeinde Belp-Belpberg-Toffen	1.53	0.58	0.04	93.94	0.13	158'649.40	108.86	0.184	2'187'462.85	1'188'838.51	5'026	607	369
Seftigen	Ev.-Ref. Kirchgemeinde Gerzensee	1.29	3.62	0.05	74.64	0.00	0.00	100.00	0.207	209'266.95	101'095.14	463	50	29
Seftigen	Ev.-Ref. Kirchgemeinde Gurzelen-Seftigen	1.38	5.40	0.03	82.95	0.02	4'296.40	3'410.41	0.253	589'469.70	232'991.98	1'402	94	73
Seftigen	Ev.-Ref. Kirchgemeinde Kehrsatz	1.41	0.30	0.22	74.02	0.01	2'250.00	3'296.25	0.230	746'522.65	324'575.07	1'265	214	80
Seftigen	Ev.-Ref. Kirchgemeinde Kirchdorf	2.36	0.15	0.31	91.18	0.00	0.00	100.00	0.185	608'605.80	328'976.11	1'621	134	93
Seftigen	Ev.-Ref. Kirchgemeinde Riggisberg-Rüti	3.93	0.29	0.25	83.08	0.00	0.00	100.00	0.207	439'377.75	212'259.78	1'146	77	62

Bericht über die finanzielle Situation der bernischen Kirchgemeinden 2009

Amt	Kirchgemeinde	A.1	A.2	B.1	B.9	C.1_1	C.1_2	C.2	D.1	D.2_1	D.2_2	D.3_1	D.3_2	D.3_3
Seftigen	Ev.-Ref. Kirchgemeinde Rüeggisberg	3.55	0.93	0.35	72.66	0.09	11'438.70	597.63	0.230	285'169.55	123'986.76	922	59	49
Seftigen	Ev.-Ref. Kirchgemeinde Thurnen	2.70	1.51	-0.05	87.85	0.48	156'940.90	23.29	0.184	603'825.35	328'165.95	1'898	193	81
Seftigen	Ev.-Ref. Kirchgemeinde Wattenwil - Forst	3.65	0.86	1.79	42.48	0.00	0.00	100.00	0.184	379'506.35	206'253.45	1'461	95	80
Seftigen	Ev.-Ref. Kirchgemeinde Zimmerwald	4.24	2.03	0.71	78.12	0.26	34'575.70	182.94	0.275	368'220.15	133'898.24	774	63	30
Signau	Ev.-Ref. Kirchgemeinde Eggiwil	8.88	1.70	0.02	90.40	0.18	26'820.70	173.87	0.184	278'218.10	151'205.49	1'362	41	41
Signau	Ev.-Ref. Kirchgemeinde Langnau im Emmental	1.16	0.91	-0.17	74.01	0.00	0.00	100.00	0.184	1'320'757.80	717'803.15	4'268	273	242
Signau	Ev.-Ref. Kirchgemeinde Lauperswil	4.86	0.71	-0.01	96.30	0.00	0.00	100.00	0.184	395'352.65	214'865.57	1'357	64	58
Signau	Ev.-Ref. Kirchgemeinde Röthenbach im Emmental	6.99	0.45	-0.20	64.62	0.20	12'169.55	49.63	0.230	142'664.40	62'028.00	658	17	27
Signau	Ev.-Ref. Kirchgemeinde Rüderswil	2.10	0.38	0.19	85.48	0.14	25'306.45	156.01	0.184	324'249.55	176'222.58	1'196	58	62
Signau	Ev.-Ref. Kirchgemeinde Schangnau	12.43	2.85	0.13	70.19	0.35	19'660.00	122.37	0.230	130'565.10	56'767.43	538	20	38
Signau	Ev.-Ref. Kirchgemeinde Signau	2.99	0.12	0.18	89.66	0.00	0.00	100.00	0.184	338'684.50	184'067.66	1'366	60	70
Signau	Ev.-Ref. Kirchgemeinde Trub	3.63	2.58	-0.24	82.91	0.03	2'131.00	682.50	0.230	158'007.05	68'698.72	670	22	40
Signau	Ev.-Ref. Kirchgemeinde Trubschachen	4.21	0.30	0.54	80.59	0.00	0.00	100.00	0.184	225'906.40	122'775.22	786	37	41
Signau	Röm.-Kath. Kirchgemeinde Langnau im Emmental	4.42	0.15	0.00	86.07	0.00	0.00	100.00	0.270	352'884.75	130'698.06	581	390	49
Thun	Ev.-Ref. Kirchgemeinde Amsoldingen	3.10	5.03	-0.01	68.18	2.02	267'245.75	24.77	0.232	307'568.06	132'572.44	890	64	49
Thun	Ev.-Ref. Kirchgemeinde Blumenstein	14.30	0.50	0.00	71.70	0.06	6'580.50	947.10	0.230	243'443.70	105'845.09	718	44	38
Thun	Ev.-Ref. Kirchgemeinde Buchen	6.82	0.00	0.73	71.33	0.00	0.00	100.00	0.253	133'790.60	52'881.66	432	25	29
Thun	Ev.-Ref. Kirchgemeinde Buchholterberg	3.55	0.32	0.01	77.75	-0.21	-24'338.75	100.00	0.253	296'616.50	117'239.72	864	48	47
Thun	Ev.-Ref. Kirchgemeinde Heimberg	2.74	0.20	0.64	95.84	0.09	53'866.95	829.37	0.200	1'226'496.10	613'248.05	2'577	266	179
Thun	Ev.-Ref. Kirchgemeinde Hilterfingen	0.98	1.65	0.03	83.19	0.90	764'578.00	67.08	0.200	1'691'881.10	845'940.55	3'112	371	183
Thun	Ev.-Ref. Kirchgemeinde Schwarzenegg	2.84	1.72	0.36	80.07	1.31	156'661.80	56.61	0.253	302'304.90	119'488.10	1'062	40	42
Thun	Ev.-Ref. Kirchgemeinde Sigriswil	3.42	0.38	0.18	84.36	0.00	0.00	100.00	0.184	814'045.85	442'416.22	2'339	264	120
Thun	Ev.-Ref. Kirchgemeinde Steffisburg	2.33	0.36	0.44	92.53	0.25	407'211.80	264.69	0.242	3'940'241.10	1'631'569.81	6'863	630	294
Thun	Ev.-Ref. Kirchgemeinde Thierachem	1.52	1.27	0.04	91.67	0.03	18'908.00	1'059.61	0.207	1'511'520.55	730'203.16	3'896	347	241
Thun	Ev.-Ref. Gesamtkirchgemeinde Thun	1.59	0.60	0.05	70.06	0.39	1'523'452.70	260.33	0.207	8'185'847.05	3'954'515.48	17'478	1'798	1'258
Thun	Röm.-Kath. Kirchgemeinde Thun	1.76	2.04	0.64	93.61	0.05	78'388.00	1'487.42	0.230	3'826'405.70	1'663'654.65	6'037	3'199	472
Thun	Christkatholische Kirchgemeinde Thun	11.52	11.40	-0.38	76.97	0.00	0.00	-1.00	0.230	83'923.50	36'488.48	197	132	1
Trachselwald	Ev.-Ref. Kirchgemeinde Affoltern i.E.	7.66	1.48	0.15	77.05	0.23	20'727.00	265.58	0.238	212'441.75	89'261.24	621	30	45
Trachselwald	Ev.-Ref. Kirchgemeinde Dürrenroth	3.58	0.72	0.18	88.44	0.00	0.00	100.00	0.280	185'590.10	66'282.18	556	27	35
Trachselwald	Ev.-Ref. Kirchgemeinde Eriswil	5.04	0.41	0.20	72.88	0.54	41'360.00	80.15	0.230	174'953.65	76'066.80	647	44	34
Trachselwald	Ev.-Ref. Kirchgemeinde Huttwil	6.10	1.02	0.32	85.35	1.62	626'977.00	50.34	0.200	774'598.05	387'299.03	2'172	172	157
Trachselwald	Ev.-Ref. Kirchgemeinde Lützelflüh	2.95	0.29	0.15	86.59	0.54	159'936.10	55.64	0.184	543'167.05	295'199.48	2'006	135	106
Trachselwald	Ev.-Ref. Kirchgemeinde Rüegsau	1.80	0.24	0.25	85.22	0.00	0.00	100.00	0.170	541'380.40	318'459.06	1'545	90	63
Trachselwald	Ev.-Ref. Kirchgemeinde Sumiswald	2.95	0.52	-0.07	86.52	0.24	57'737.60	11.77	0.230	556'811.40	242'091.91	1'534	83	106
Trachselwald	Ev.-Ref. Kirchgemeinde Trachselwald	5.17	2.94	0.71	65.99	0.46	29'097.40	171.48	0.230	144'606.60	62'872.43	563	24	26
Trachselwald	Ev.-Ref. Kirchgemeinde Walterswil	3.86	1.85	0.14	70.41	0.00	0.00	100.00	0.230	94'650.00	41'152.17	292	6	13
Trachselwald	Ev.-Ref. Kirchgemeinde Wasen	8.34	1.06	-0.14	84.66	0.18	22'066.25	22.88	0.230	275'119.75	119'565.30	1'043	49	39
Trachselwald	Ev.-Ref. Kirchgemeinde Wyssachen	2.58	1.92	0.32	54.87	0.49	37'675.65	116.54	0.230	176'613.30	76'788.39	633	30	33
Wangen	Ev.-Ref. Kirchgemeinde Herzogenbuchsee	2.05	0.38	-0.15	94.29	0.11	105'569.35	-122.97	0.170	1'599'083.10	940'637.12	5'213	595	362
Wangen	Ev.-Ref. Kirchgemeinde Niederbipp	3.60	0.12	0.72	88.91	0.00	0.00	100.00	0.184	781'540.70	424'750.38	1'473	219	113
Wangen	Ev.-Ref. Kirchgemeinde Oberbipp	0.49	3.09	-0.09	91.70	0.17	72'725.85	96.11	0.207	907'797.25	438'549.40	2'350	373	191
Wangen	Ev.-Ref. Kirchgemeinde Seeberg	1.76	14.68	0.05	75.17	0.19	20'423.35	255.87	0.230	243'047.95	105'673.02	680	49	40
Wangen	Ev.-Ref. Kirchgemeinde Wangen an der Aare	7.12	4.16	0.02	71.84	0.30	69'076.10	142.48	0.196	445'167.50	227'707.16	1'232	137	111